

2017

KANGNAM UNIVERSITY

편입학 모집요강

SINCE
1946

복지·ICT융합 선도대학



2016 대학 특성화사업(CK) 선정

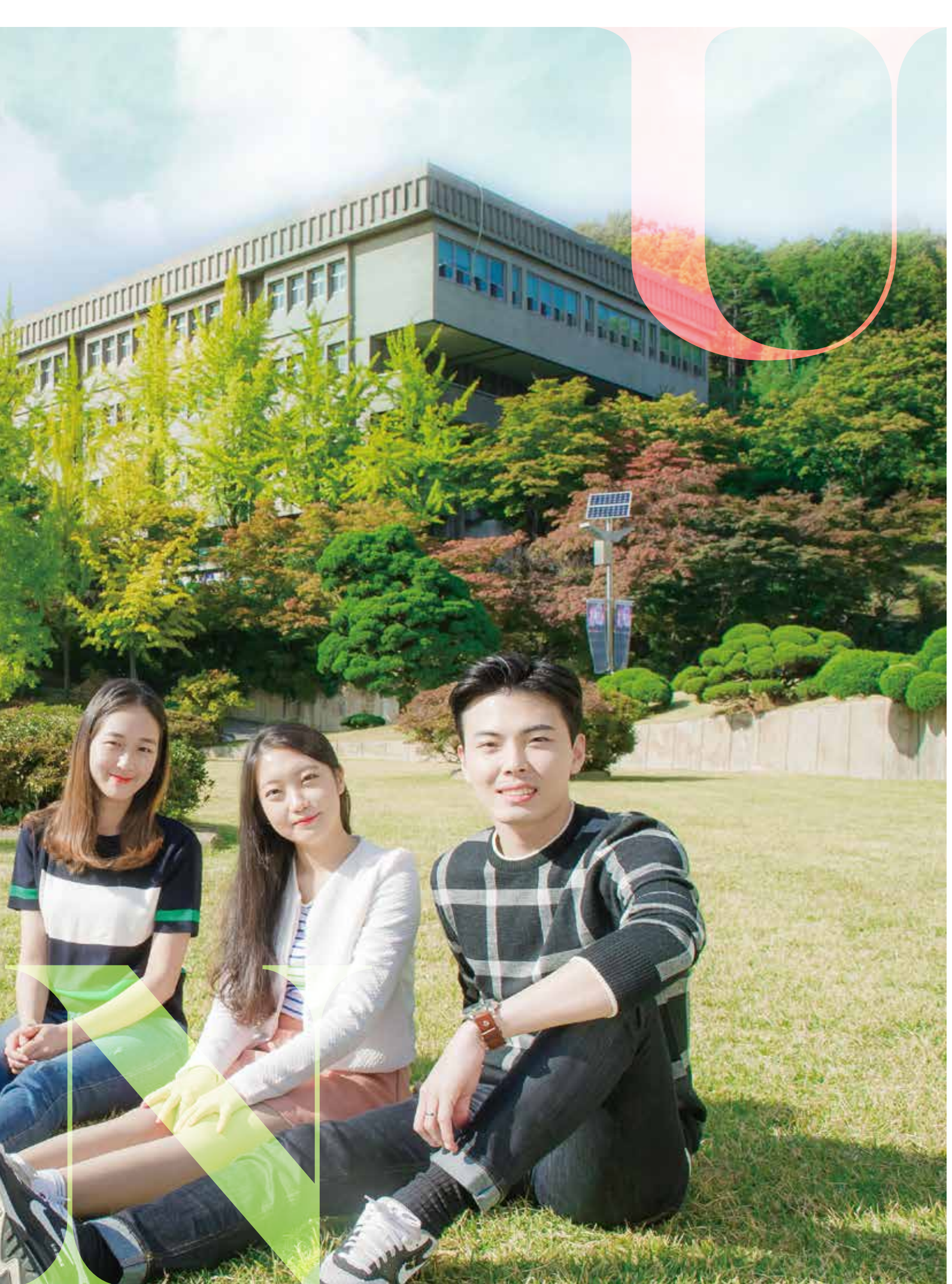
사범대학 편입생 선발

1. 교육학과 : 5명 2. 유아교육과 : 2명 3. 중등특수교육과 : 1명

KANGNAM UNIVERSITY

Contents

KNU Special Vision	04
KNU Special Location	05
01 지원자 유의사항	06
02 전형일정	07
03 입학원서 접수	08
04 합격자 발표 및 등록	10
05 모집단위 및 모집인원	12
06 지원자격	13
[표 1] 회화·디자인학부 동일계열 현황 ..	16
[표 2] 모집단위별 기준학과	18
[표 3] 모집단위별 고교 전문교과	19
07 전형 및 선발방법	20
1. 전형요소 및 반영비율	
2. 선발방법	
08 자체고사(영어, 면접, 실기) 안내 ...	22
1. 영어고사	
2. 취업자 면접고사	
3. 실기고사	
4. 각 고사 유의사항	
09 서류 제출 안내	25
1. 제출서류	
2. 서류제출시 유의사항	
3. 최종 등록자 제출서류	
10 교통편	27



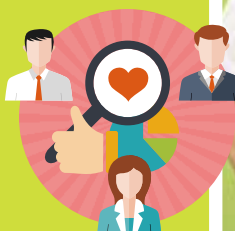
4차 산업사회 복지·ICT 융합 선도대학

70년 동안 역사와 전통을 이어온 사회복지 교육을 토대로
미래사회를 주도하며 세상을 이롭게 하는 복지·ICT 융합인재를 양성하는 강남대학교!
강남대 Wel-Tech기반 융합복지 전문인력 양성' 사업단이
2016 대학 특성화사업(CK)에 선정되어 다학문 기반 복지 융합 인재 양성을 위한
체계적인 시스템을 구축하게 되었다.



【 더 나은 미래 】

“복지·기술 융합해 사회복지 현장
혁신적으로 바꿀 것”



+

ICT

강남대 웰테크 사업단을 이끌고 있는 안정호 강남대 컴퓨터 미디어정보공학부 교수(왼쪽)와 임정원
강남대 사회복지학부 교수 (김경하 기자)

유럽연합(EU)이 300만유로(약 40억원)를 투자한 스웨덴의 '지라프플러스(Giraff Plus)'는 노인들의 혈압, 체온, 미세한 동작까지 확인할 수 있는 로봇이다. 로봇이 수집한 정보는 웹상에 바로 저장돼, 추후 병원 방문 시 활용할 수 있다. 만약 노인이 갑자기 넘어지면, 비상연락망으로 연결된 전문 의료진에게 경보 알림도 보내진다.

전 세계적으로 고령 사회에 접어들면서 “복지”에 대한 수요는 폭발적으로 늘고 있다. 한국에서는 강남대가 2016년 4월 말, “웰테크(Wel-Tech)” 전문 인력 양성 사업단을 출범하며 복지와 기술을 결합한 선진 모델 작업에 나섰다. 본 사업단은 Wel-Tech 기반 의사소통·네트워크 지원 역량을 갖춘 전문인력 양성을 목표로 하고 있다.

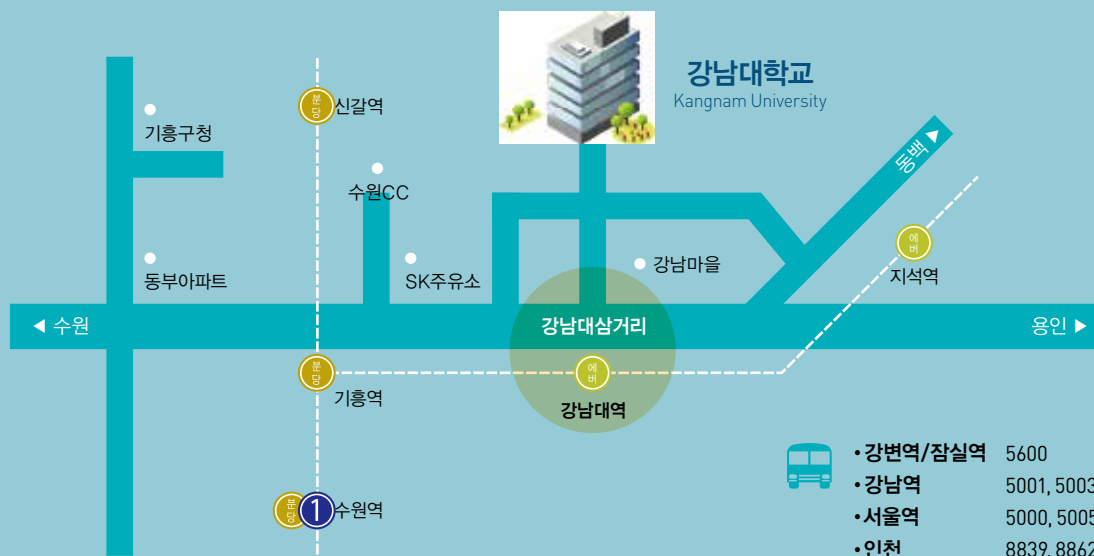
※ 출처 : 조선닷컴(2016.6.14)

서울·경기도에서 1시간 통학 수도권 남부 허브 대학

편리한 교통으로 서울 중심권에서도 경기도 각 지역에서도 1시간 이내 거리에 위치한 강남대학교,
수도권 남부 허브 대학입니다.



| 강남대학교 오시는 길 |



01. 지원자 유의사항

이 모집요강의 모든 내용은 지원자 개개인에게 알리지 않으므로 내용을 정확히 숙지해야 하며, 숙지하지 않아 생기는 모든 불이익은 지원자 스스로의 책임입니다.

01_일반사항

- 가. 편입학의 모든 전형은 3학년 편입학이며, 입학 후 2년(4학기) 이상을 이수하고 소정의 학점을 취득해야 함
- 나. 강남대학교 재학생(재학·제적·휴학생)은 지원 불가
- 다. 지원 학부(과)는 1지망만 가능
- 라. 전적대학(교) 성적증명서에 2학년(4학기) 이상의 성적이 기재되지 않아 지원 자격이 미달하는 자는 지원할 수 없음. 단, 졸업예정자 및 재학 중인 자로 2016-2학기 성적이 기재 되지 않은 자는 2016-1학기까지의 성적이 기재된 성적증명서를 2016년 12월 15일(목)까지 제출하고, 2016-2학기까지의 성적이 기재된 성적증명서를 2017년 01월 17일(화)까지 반드시 내야하며, 편입학에 합격하여 등록한 사람이 당해 학기에 수료나 졸업(학위취득) 하지 못하면 합격(입학)이 취소됩니다.
- 마. 입학원서에 허위사실 기재, 서류변조, 대리시험이나 부정행위로 적발되거나 학력조회 결과 강남대학교 입학자격 미달, 그 밖에 부정한 방법으로 편입학한 사실이 확인되면 입학 전·후(졸업 후)를 막론하고 편입학 허가가 취소되며(해당업무 담당자의 과실로 인한 입시부정의 경우라도 취소될 수 있음), 이미 납부한 등록금은 돌려주지 않습니다. 단, 등록금을 낸 학기가 끝나지 않은 경우에는 「대학 등록금에 관한 규칙」 별표 2의 반환 기준에 따라 반환할(필요할 경우, 따로 관련 서류제출을 요구할 수 있음)
- 바. 다른 대학 학적을 가지고 있는 사람이 강남대학교에 최종 합격하여 입학하면 전적대학에 반드시 자퇴 처리하여(2017학년도 1학기 개시 전까지) 나중에 학력조회 결과 이중 학적보유로 편입학이 취소되지 않도록 해야 함
- 사. 개인별 입학전형 평가 내용은 일체 공개하지 않으며, 제출한 서류는 돌려주지 않음
- 아. 현역군인(공익근무요원, 전·의경 포함)은 2017년 2월 28일 이전 전역예정자로 소속 부대장의 전역 예정증명서를 첨부해야 지원할 수 있음(단, 직업군인은 제외)
- 자. 입학원서는 인터넷 접수 뒤 모든 제출서류[졸업/수료(예정)증명서, 성적증명서, 그 밖에 증빙서류 등]와 함께 등기, 택배나 학교에 직접 방문하여 기간 안에 제출해야하며, 관련 서류를 기간 안에 내지 않은 사람은 불합격처리 함
- 차. 전형 기간에 지원자에게 알리는 공지사항과 합격자 발표 등은 강남대학교 홈페이지 공지를 원칙으로 하므로 반드시 확인해야 하며, 확인하지 않아 생기는 불이익은 지원자 스스로의 책임임
- 카. 이 입시요강에 나와 있지 않은 사항은 강남대학교 대학입학전형관리위원회에서 심의·결정하여 시행함

02_개인정보 제공 활용

- 가. 원서접수 때 입력한 지원자의 개인정보자료는 입학전형 외의 다른 목적에는 사용하지 않음. 단, 합격자에 대해서는 교내 학사관리와 교육행정 등의 목적으로 쓰는 것에 동의한 것으로 간주함
- 나. 원서접수 때 휴대폰 문자메시지(SMS) 수신에 동의한 사람에 한하여 제3자에게 제공되어 합격자 발표 안내 등에 활용함

03_고사관련

- 가. 강남대학교 자체 고사(영어고사, 실기고사, 면접고사) 결시자나 부정행위자는 불합격 처리함(이 경우 전형료는 돌려주지 않음)
- 나. 고사 당일 지원자는 반드시 수험표와 신분증(주민등록증, 운전면허증, 여권 등)과 그 밖에 준비물을 가져와야 함
- 다. 예비소집은 하지 않으므로 고사 전에 고사 장소와 시간, 학교 위치, 교통편 등을 확인하여 고사에 늦는 일이 없도록 유의해야 함
- 라. 고사 당일 고사장 안에서 휴대폰, 전자사전, 무전기 등 전자통신기기 일체를 켜지 않고 휴대하여 시험을 볼 때는 부정행위자로 간주하여 처리함

04_ 학사관련

- 가. 편입생은 학칙에 나온 사항을 빼고는 입학과 동시에 휴학할 수 없음
- 나. 강남대학교는 기독교정신으로 세운 대학으로 창학이념인 “敬天愛人”(하나님을 공경하고 이웃을 사랑)을 실천하며 모든 편입생은 졸업 때까지 「인성과 학문」, 「채플」을 반드시 각각 2학기 이상 이수해야 함
- 다. 이 밖에 사항은 입학 뒤 강남대학교 학칙과 관련 규정을 준수해야 함

05_ 장애학생 지원안내

구분	지원 내용
장애학생 교수학습 지원	우선수강 신청제도 / 학점등록제도 / 교수·학습 기자재 지원 / 학습도우미 지원(수화통역·속기사 도우미 및 일반도우미) / 장애학우장학금 지원(장애 1~3급 : 학기당 최대 1백만원) / 글쓰기 지도 지원
장애학생 이동·활동 지원	교내 이동차량(곰두리) 지원 / 기숙사 우선배정 / 신입생 오리엔테이션 실시 / 장애학생 관련행사 지원 / 고충상담 및 간담회 실시 / 상담프로그램 연계 운영(심리상담 및 진로상담 등) / 강남대장애학우학생회 활동 지원
장애학생 전용 공간	장애학생 전용 스터디룸 운영(살롱관 내) / 장애학생 전용 열람실 운영(중앙도서관 내) / 장애학생 전용 휴게실(우원관 내)

02. 전형일정

구분		일시	장소와 유의사항
원서접수		2016.12.09.(금)~12.14(수) 18:00까지	■ 강남대학교 홈페이지 http://www.kangnam.ac.kr ■ 강남대학교 창구접수와 우편접수는 하지 않음
서류제출		2016.12.15.(목) 17:00까지	■ 제출방법 : 등기우편이나 강남대학교 직접방문 제출 ■ 서류를 제출하지 않으면 자격 미달로 사정대상에서 제외될 수 있음 ■ 2016.12.15(목)일자 우편 소인까지 인정 ■ 제출서류 도착확인은 강남대학교 홈페이지에서 조회 가능
영어고사		2017.01.12(목)(11:00~12:00)	■ 고사장과 고사실은 2017.01.05(목) 13:00 이후에 강남대학교 홈페이지에 공지함 ■ 각 고사시간 30분 전까지 해당 고사실과 대기실에 입실 완료하여야 함 ■ 신분증과 수험표를 반드시 가져와야 함 ■ 예·체능계 실기고사는 음악학과와 사회체육학과만 봄
실기고사 (예·체능계)		2017.01.12(목)(10:00~종료 시)	
면접고사 (취업자)		2017.01.07(토)(14:00~종료 시)	
합격자발표		2017.01.26(목)	■ 강남대학교 홈페이지(개별 통보는 하지 않음) (http://www.kangnam.ac.kr)
등록기간		2017.02.03(금) ~ 02.06(월)	■ 강남대학교 홈페이지 공지
1차 추가합격	발표	2017.02.07(화)	■ 강남대학교 홈페이지 공지
	등록	2017.02.08(수) 16:00까지	■ 별도 안내에 따라 등록
2차 추가합격	발표	2017.02.09(목)	■ 강남대학교 홈페이지 공지
	등록	2017.02.10(금) 16:00까지	■ 별도 안내에 따라 등록
3차 이후 추가합격	발표	2017.02.13(월)~02.16(목) 21:00까지	■ 개별 유선 통보
	등록	2017.02.14.(화)~02.17(금) 사이 지정 일자	■ 별도 안내에 따라 등록

03. 입학원서 접수

01_접수기간 : 2016.12.09(금) ~ 12.14(수) 18:00 까지

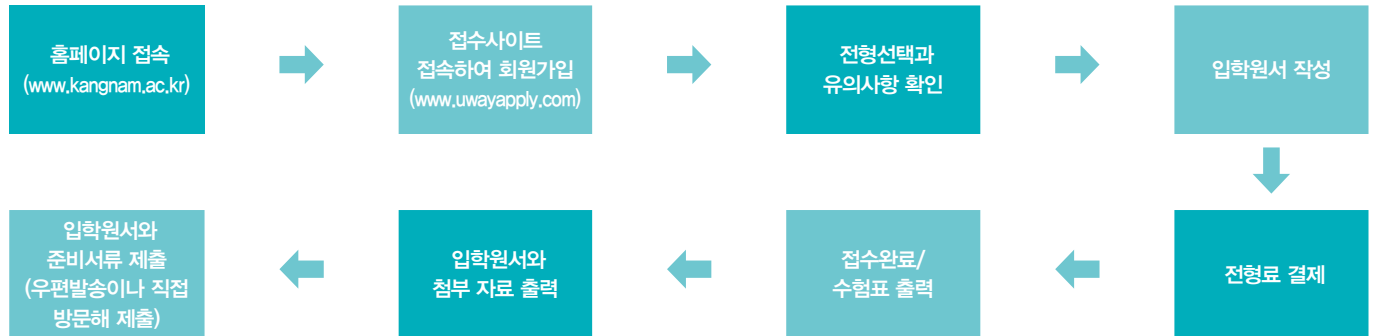
02_접수방법 : 강남대학교 홈페이지에 링크되어 있는 (주)uwayapply를 통해 온라인으로만 접수

03_전형료

전형유형	계열/학부(과)	일반관리	영어고사	실기고사	면접고사	계	비고
• 일반편입 • 학사편입 • 농·어촌학생편입 • 특성화고교졸업자 편입 • 장애인 등 대상자 편입	• 인문·사회·자연계 • 회화·디자인 학부	55,000원	30,000원	—	—	85,000원	
	• 사회체육학과 • 음악학과	55,000원	—	50,000원	—	105,000원	
• 취업자 편입	• 인문·사회계	55,000원	—	—	30,000원	85,000원	
• 기초생활수급자 및 차상위계층편입	• 인문·사회·자연계	55,000원	30,000원	—	—	85,000원	80,000원 감면
• 공무원 위탁 • 군 위탁	• 인문·사회·자연계	55,000원	—	—	—	55,000원	

- ① 원서접수를 마친 뒤에는 접수를 취소하거나 변경할 수 없으며, 전형료는 돌려주지 않음
- ② 대학에 책임이 있거나 천재지변, 질병이나 사고(증빙서류 제출자에 한함)로 자체고사를 보지 못한 경우에는 전액 환불함
- ③ 모든 전형 지원자 중 국민기초생활보장수급자, 차상위계층, 한부모가족지원법 제5조 및 제5조의2에 따른 지원대상자는 원서접수 후 서류제출 기간(2016.12.15.(목) 17:00) 내에 입학원서와 해당자격 증빙서류를 제출한 지원자에게는 결제한 전형료에서 5,000원을 제외한 금액을 환불함
- ④ 강남대학교는 고등교육법 제34조의4 제5항에 따라 입학전형 관련 수입·지출에 따른 잔액을 2017년 4월 30일까지 입학전형에 응시한 사람이 낸 입학전형료에 비례하여 반환할 예정임
- ⑤ 입학전형료 반환 방법은 원서접수 때 아래 방법 중 하나를 선택해야 함
 - 반환대상자가 인터넷 원서접수 때 입력한 금융기관의 환불계좌로 이체
 - 강남대학교 직접 방문
- ⑥ 반환 방법 중 금융기관의 환불계좌로 이체하는 방법을 선택하는 경우에는 반환할 금액에서 금융기관의 전산망을 이용하는데 드는 비용을 제하고 돌려줌.
또한 금융기관의 전산망을 이용하는데 드는 비용이 반환 금액 이상이면 돌려주지 않음
- ⑦ 자체고사에 응시하지 않은 사람의 자체 고사료(영어/실기/면접)는 환불하지 않음

04_ 인터넷 접수 절차



- ※ 결제 뒤 강남대학교 수험번호가 부여되면 원서접수가 정상 완료된 것임
- ※ 인터넷 접수문의 : (주) uwayapply (1588-8988)
- ※ 서류제출 방법은 "25~26쪽" 참조

05_ 원서접수 유의사항

- 가.** 원서접수는 반드시 지원자가 이 모집요강의 내용을 충분히 살펴본 뒤 직접 입력하여 중복접수, 인적사항 입력 오류, 지원자격 미달 등의 과실이 발생하지 않도록 유의 바람
- 나.** 전형료 결제 후에는 원서접수 취소와 이미 작성한 원서의 기재사항을 수정할 수 없으므로 원서작성을 신중히 해야 하며, 지원자의 부주의로 잘못 입력하거나 입력하지 않은 책임은 지원자 스스로에게 있음을 유의하기 바람(원서내용 수정은 결제 이전에만 가능)
- 다.** 결제완료 후 수험번호가 생성되면 접수가 완료된 것임
- 라.** 지원자와 보호자의 주소 · 전화번호는 전형 기간에 긴급하게 사용하므로 연락 가능한 전화 · 휴대전화번호를 빠짐없이 기재해야 하며, 연락처가 변경된 경우에는 바로 입학전형관리팀(031-280-3851~5)으로 알려야 함
 - ※ 추가합격자 통보 때 연락이 안 되어 생기는 불이익은 수험생이 감수해야 함
- 마.** 인터넷에 입력한 내용이 사실과 달라 발생한 불이익은 지원자의 책임이며, 강남대학교에서는 책임이 없으니 유의 바람
- 바.** 입학원서의 '지원동기' 등에는 부모 및 친인척의 성명, 직장명 등 신상에 관한 사항 기재를 금지하며, 기재했을 경우에 생기는 불이익은 수험생이 감수해야 함.

04. 합격자 발표 및 등록

01_합격자 발표 및 등록 일자

구분	합격자 발표		등록	
	일자	장소	일자	장소
최초 합격자	2017.01.26(목)	강남대학교 홈페이지	2017.02.03(금)~02.06(월)	별도 안내에 따라 등록
1차 추가합격자	2017.02.07(화)	강남대학교 홈페이지	2017.02.08(수)16:00까지	
2차 추가합격자	2017.02.09(목)	강남대학교 홈페이지	2017.02.10(금)16:00까지	
3차 이후 추가합격자	2017.02.13.(월)~02.16(목) 21:00 까지	개별유선통보	2017.02.14(화)~02.17(금)사이 지정일자	

02_등록방법

가. 등록금 : 강남대학교 홈페이지에 추후 공지 예정

나. 등록방법

- 1) 최초합격자 : 강남대학교 홈페이지에서 고지서를 뽑아 가상계좌로 이체하거나 은행에 직접 냄(인터넷과 폰뱅킹을 이용한 계좌이체와 ATM 무통장 입금도 가능함)
- 2) 추가합격자



03_합격자 발표와 등록 유의사항

가. 최초합격자와 1·2차 추가합격자에게는 개별 통보하지 않으므로 지원자가 학교 홈페이지에서 직접 확인해야 함

나. 3차 이후 추가합격자는 강남대학교에서 개별 통보하므로 개별 통보 때 입학원서에 기재한 연락처로 연락되지 않는 사람과 아래와 같은 경우에는 선순위 후보자라도 추가합격 대상에서 제외함

- 1) 10분 간격으로 3번 통화 시도 뒤에도 연락이 되지 않는 사람
- 2) 통화는 했으나 등록 여부를 3회 통화 때까지 결정하지 않는 사람

※ 연락이 안 되어 발생하는 불이익에 대해서는 학교에서는 책임지지 않으며, 추후 어떠한 사유로도 이의를 제기할 수 없음

다. 등록기간 안에 등록하지 않으면 등록할 의사가 없는 것으로 간주하여 등록 포기로 처리함

라. 국가보훈대상자나 그 자녀는 보훈대상자 증명서를 가지고 강남대학교 장학복지팀(인사관 4층, ☎ 031-280-3551~3)에 직접 방문/안내받아 등록해야 함

마. 연락처가 바뀐 수험생은 강남대학교 입학전형관리팀(031-280-3851~5)으로 연락하여 불이익이 없도록 유의 바람

04_등록 포기와 등록금 환불

가. 등록 포기와 등록금 환불 신청 : 합격하여 등록하였으나 등록을 포기할 때에는 아래 기간 안에 등록 포기와 환불 신청을 해야 납부한 등록금을 돌려받을 수 있음

나. 등록 포기와 환불신청기한 : 2017.02.16(목) 24:00까지

다. 위 기간 뒤에는 교육부 반환기준(대학 등록금에 관한 규칙)에 따라 환불

라. 환불신청 절차 : 인터넷 환불신청만 가능



마. 등록금 환불 유의사항

- 1) 환불신청 때 개인정보 보안에 유의하고 확인서를 출력하여 잘 보관하여야 함
- 2) 당일 17시 이전 환불신청자는 다음날 환불함. 단, 금요일 12:00 이후부터 일요일까지 신청한 사람에게는 월요일에 환불함
- 3) 환불완료 확인은 등록확인 절차와 같음

05. 모집단위 및 모집인원

계열	대학	학과(부)	학부내 개설전공	모집인원								
				정원 내		정원 외						
				일반 편입	취업 자	학사 편입	농· 어촌 학생	특성화 고교 졸업자	장애 인 등 대상 자	기초생활 수급자 및 차상위 계층	군위탁	공무원 위탁
인문· 사회		실버산업학부	실버산업학	6		1			1			
	인문 대학	신학과		1								
		국어국문학과		7		1	1		1			
		문헌정보학과		8		1				1		
		영문학과		7		1	1		1	1		
	국제학 대학	국제지역학부	캐나다학,중앙아시아학, 국제관계학,영미학	10		1						
		국제통상학과		13		2			1			
	중국학 대학	중국어·문화학과		6		1						
		중국실용지역학과		11		1						
	사범대학	교육학과		5								
		유아교육과		2								
		중등특수교육과		1								
	사회과학 대학	경제학과		10		1		1				
		법학과		9		1			1			
		행정학과		11		1						
		부동산학과		5		1	1					
		세무학과		6		1						
		경제학과(야)		1	1							약간명
		법학과(야)		1	1							약간명
		행정학과(야)		1	1							약간명
		부동산학과(야)										약간명
		세무학과(야)		1	1							약간명
	사회복지 대학	사회복지학부	사회사업학,노인복지학	11		3	1					
		사회복지학부(야)	사회사업학	5	5	1						약간명
	경영대학	경영학부	경영학	22		3		1	1			
		경영학부(야)	경영학	3	3		3	1				약간명
자연	공과대학	컴퓨터미디어 정보공학부	컴퓨터공학, 미디어정보공학	11		2	1	1		1		
		전자공학과		14		1		3				
		산업시스템공학과		5		1						
		도시공학과		7		1						
		건축공학과		4		1						
예·체능	예·체능 대학	회화·디자인학부	회화,산업디자인학	9		2						
		음악학과	피아노	3	1							
			성악	2								
			관현악	2								
		사회체육학과		17		1						
합 계				237	12	31 이내	8	7	6	3	약간명	

주) ① 모집단위명 뒤의 (아)는 야간임

- ② 학부로 편입학한 자의 전공은 학부 내에서 자유롭게 선택하여 이수할 수 있음
- ③ 야간학부(과)는 취업자(일반) 편입 지원자의 미달이나 미등록 등으로 모집인원을 충원할 수 없을 경우, 그 미충원된 인원을 동일 모집단위의 일반(취업자) 편입으로 선발함
- ④ 음악학과의 경우 세부 전공별 모집인원을 충원할 수 없을 경우 그 인원만큼 대학입학전형관리위원회에서 결정하여 타 세부전공으로 충원함
- ⑤ 학사편입은 총 입학정원의 2% 이내, 모집단위별 입학정원의 4%이내에서 선발함

06. 지원자격

■ 지원 방법

- ① 모집단위별로 제1지망만 지원 가능
- ② 전적대학에서 전공한 계열과 학과에 관계없이 지원 가능
- ③ 회화·디자인학부는 동일계열 출신자에 한하여 지원 가능 – 동일계열 현황 “16쪽” [표 1] 참조
- ④ 전형유형 간 또는 모집단위 간에는 중복 지원 불가

구분	전형유형	지원자격
정원 내	일반편입	<p>① 국내 4년제 정규대학 [방송통신대, 산업(개방)대학, 사이버대학 포함] – 2학년 4학기 이상 수료(예정)하고 65학점 이상 취득자 * 계절 학기는 학기 수에 포함하지 않으며, 이수학점만 인정함 * 수료 : 각 대학에서 규정하는 2학년(4학기)이상 수료 기준에 해당하는 소정의 학점 취득을 말하며, 지원 때 전적 대학의 2학년(4학기)이상 수료 여부를 반드시 확인한 뒤 지원해야 함(수료하지 않은 사람은 입학을 취소함)</p> <p>② 국내 전문대학 – 졸업자나 2017년 2월 졸업예정자</p> <p>③ 학점은행제 – 전문학사학위과정 : 전문학사학위 취득자나 2017년 2월 취득예정자 – 학사학위과정 : 70학점 이상 취득자</p> <p>④ 4년제 전문대학 간호학과에서 2학년이나 4학기(계절학기 제외) 이상 수료하고 65학점 이상 이수한자</p> <p>⑤ 법령에 의하여 위와 동등 이상 학력이 있다고 인정되는 자 ※ 회화·디자인학부는 전적대학의 전공이 동일계열인 사람에 한하여 지원가능 – 동일계열 현황 “16쪽” [표 1] 참조</p>

정원 내	취업자	<p>① 자격요건 일반편입 지원자격 해당자로서 다음 가, 나, 다 중 하나의 자격기준에 해당하는 자 가. 산업체 경력 1년 이상으로 현 직장에서 6개월 이상 계속하여 재직 중인 자(2016.12.09 기준) 나. 산업체 경력 2년 이상으로 현재 산업체에 재직 중인 자(2016.12.09 기준) 다. 자영업자 및 개인자유소득자 1) 자영업자 : 고등학교 졸업 후 원서접수 개시일 기준으로 1년 이상 사업자등록이 되어 있는 자로서 종합소득세 최소 1만원 이상 납부 실적이 있는 자 2) 개인자유소득자(사업자등록이 있는 경우) : 고등학교 졸업 후 원서접수 개시일 기준으로 1년 이상 사업자등록이 되어 있는 자로서 종합소득세(2015 귀속) 최소 1만원 이상 납부 실적이 있는 자 3) 개인자유소득자(사업자등록이 없는 경우) : 고등학교 졸업 후 원서접수 개시일 기준으로 1년 이상 직장 재직상태를 확인 할 수 있는 근거자료를 제출할 수 있는 자로서 소득세 원천징수(2015 귀속) 최소 1만원 이상 납부 실적이 있는 자</p> <p>② 경력기간 산정기준 가. 경력기간은 국민연금가입증명(가입자용)상의 사업장 근무기간을 그대로 반영함(단, 공무원, 직업군인, 사립학교 교직원 등 관계기관의 재직증명과 사업장 근무기간을 반영) 나. 휴직기간은 제외함 다. 동일직장이나 동일계열사 안에서 인사이동으로 근무지가 변동된 경우 관련 증빙서류를 제출하면 같은 직장으로 인정함 라. 자영업자 및 개인자유소득자의 종합소득세는 납세사실증명서(사업소득일~2015 귀속), 사업소득 원천징수영수증(사업소득일~2015 귀속)의 납부 실적을 제출하면 경력기간 산정기준에 반영 마. 자영업폐업자는 폐업사실증명과 종합소득세납세증명서(전 사업기간)를 제출하면 경력기간 산정기준에 반영 바. 산업체 부설고등학교, 산업체 근로 청소년을 위한 고등학교의 야간 특별학급, 야간 고등학교, 방송통신고등학교 졸업자(검정고시출신자 포함)는 관련증명서를 제출하면 재학기간(검정고시 합격일자)과 관계없이 근무기간으로 인정함</p>
정원 외	학사편입	<p>① 국내 4년제 정규대학[방송통신대, 산업(개방)대학, 사이버대학 포함] · 학점은행제 - 학사학위 취득자 또는 2017년 2월 취득예정자 ※ 회화 · 디자인학부는 전적대학 전공이 동일계열인 자에 한하여 지원가능 - 동일계열 현황 “16쪽” [표 1] 참조</p>
	농 · 어촌학생 편입	<p>일반편입 지원자격 해당자로서 아래의 한 기준에 해당하는 자 가) 지방자치법 제3조에 의한 읍 · 면지역 또는 도서 · 벽지 교육진흥법 제2조에 따른 도서 · 벽지에 소재하는 중 · 고등학교의 6년 전 교육과정(중학교 입학일부터 고교 졸업일까지)을 이수한 졸업자로서 전 재학기간 동안 본인이 농 · 어촌(읍 · 면)이나 도서 · 벽지 지역에 거주한 자 나) 지방자치법 제3조에 의한 읍 · 면지역 또는 도서 · 벽지 교육진흥법 제2조에 따른 도서 · 벽지에 소재하는 고등학교에 입학하여 전 교육과정(졸업일까지)을 이수한 졸업자로서 고등학교 입학 24개월 전(해당년도 3월1일)부터 전 재학기간 동안 본인, 부 · 모 모두가 농 · 어촌(읍 · 면)이나 도서 · 벽지 지역에 거주한 자</p> <p>■ 지원자격 참고사항 ① 부모가 이혼한 경우 친권이 있는 부 또는 모가 지원자의 고교 재학 중 농 · 어촌(읍 · 면)이나 도서 · 벽지 지역에 거주(지원자 본인과 함께 살고 있지 않은 경우 포함)해야 하며, 친권이 설정되어 있지 않은 상태로 부 또는 모가 농 · 어촌(읍 · 면)이나 도서 · 벽지 지역이 아닌 곳에 거주하고 있는 경우 지원자격이 없는 것으로 간주함 ② 지원자 본인 또는 부모의 주민등록상 소재 파악이 불가능한 경우 지원자격이 없는 것으로 간주함- 중 · 고교 재학 중 전학을 한 경우 두 학교 모두가 농 · 어촌(읍 · 면)이나 도서 · 벽지 지역에 소재해야 함 ③ 고교 재학 중 또는 졸업 이후 읍 · 면이 동으로 개편된 경우에도 당해 동지역을 읍 · 면 지역으로 간주함(단, 중학교 재학 중 읍 · 면이 동으로 개편된 경우에는 인정하지 않음) ④ 초 · 중등교육법시행령 제90조의 특수목적고 중 과학고, 외국어고, 국제고, 예술고, 체육고 등은 지원불가 ⑤ 특이자의 지원자격은 본교 대학입학전형관리위원회에서 결정 · 시행함</p>

정원 외	특성화고교졸업자 편입	<p>일반편입 지원자격 해당자로서 아래 기준에 해당하는 자</p> <p>「초·중등교육법 시행령」 제91조 제1항에 따른 특성화 고등학교(단, 마이스터 고등학교 및 자연현장실습 등 체험위주의 교육을 전문으로 하는 학교는 제외)의 전 교육과정을 이수한(고교입학에서 졸업까지) 졸업(예정)자로서 기준학과별 본교 지원가능 모집단위 <표2>에 해당하는 자. 단, 본교 지원가능 모집단위에 해당되지 않을지라도 본교가 제시한 모집단위별 고교 전문교과 <표3> 30단위 이상 이수한 경우 지원가능</p> <p>※ 「초·중등교육법 시행령」 제76조의2 제1호에 따른 일반고등학교에 설치된 학과 중 특성화고등학교에서 제공하는 것과 같은 교육과정으로 운영되는 학과 포함</p> <p>※ '보통과(7차 일반 등)' 출신자는 지원할 수 없음</p> <p>※ 관계법령에 의한 학력인정 학교 또는 유사한 교육기관 등의 졸업자는 지원할 수 없음</p> <p>※ 기타 특이사항은 본교 대학입학전형관리위원회에서 심의하여 결정함</p>
	기초생활수급자 및 차상위계층 편입	<p>일반편입 지원자격 해당자로서 “국민기초생활보장법” 제2조 제1호에 따른 수급권자 및 같은 조 제10호에 따른 차상위계층, “한부모가족지원법” 제5조 및 제5조의 2에 따른 지원 대상자</p>
	장애인 등 대상자 편입	<p>일반편입 지원자격 해당자로서 아래의 한 기준에 해당하는 자</p> <p>가) 장애인복지법 제32조에 의해 등록되어 있는 자로서 장애인 등록을 필한 자</p> <p>나) 국가유공자등예우 및 지원에 관한 법률 제4조 등에 의한 상이등급자로서 보훈처에 등록되어 있는 자</p>
	공무원위탁 편입	<p>일반 편입학 지원자격 해당자로 공무원 교육훈련법 등에 따라 위탁교육훈련을 위하여 선발된 공무원으로서 교육부장관이 추천한 자</p>
	군위탁 편입	<p>일반 편입학 지원자격 해당자로 국방부장관이 추천하고 교육부장관이 승인한 자</p>

[표 1] 회화 · 디자인학부 동일계열 현황(가나다순)

번호	(학)과/계열/군/학부/(학)전공명	번호	(학)과/계열/군/학부/(학)전공명	번호	(학)과/계열/군/학부/(학)전공명
1	가구디자인	40	그래픽패키지디자인	79	디지털영상디자인
2	가구실내디자인	41	금속공예	80	디지털영상애니메이션
3	가구제품디자인	42	금속공예디자인	81	디지털정보디자인
4	건축디자인	43	금속디자인	82	디지털제품디자인
5	건축인테리어	44	금속조형디자인	83	디지털조형디자인
6	게임그래픽디자인	45	기독교문화예술학부	84	디지털컨텐츠디자인
7	게임디자인	46	기독교미술	85	디지털패션디자인
8	게임애니메이션	47	뉴미디어디자인	86	리빙디자인제품
9	공간디자인	48	다매체영상	87	만화
10	공간연출디자인	49	다중매체사진영상	88	만화애니메이션
11	공간예술	50	다중매체연기영상	89	만화애니메이션디자인
12	공간환경디자인	51	도시조경건축디자인	90	만화영상
13	공업디자인	52	도시환경디자인	91	만화예술
14	공연영상미술	53	도예	92	만화창작
15	공연예술	54	도예디자인	93	만화콘텐츠
16	공연의상	55	도예유리	94	매체예술
17	공예	56	도자공예	95	멀티광고디자인
18	공예디자인	57	도자기공예	96	멀티미디어
19	공예조형디자인학과	58	도자디자인	97	멀티미디어공학
20	관광귀금속	59	도자예술	98	멀티미디어디자인
21	관광디자인	60	동양화	99	멀티미디어영상
22	관광이벤트디자인	61	디자인	100	멀티미디어정보영상공학
23	관광조소	62	디자인공예	101	멀티미디어창작
24	광고기획	63	디자인멀티미디어과	102	멀티미디어컨텐츠
25	광고디자인	64	디자인미술영상	103	멀티뷰티코디네이션
26	광고멀티미디어디자인	65	디자인소재	104	모션그래픽
27	광고영상	66	디자인영상	105	목공예가구
28	광고영상디자인	67	디지털애니메이션	106	목칠공예
29	광고창작	68	디지털광고사진	107	무대디자인학과
30	광고커뮤니케이션디자인	69	디지털디자인	108	무대미술
31	광고홍보	70	디지털만화	109	문화공예품개발학
32	광고홍보디자인	71	디지털문화예술	110	문화산업공예디자인
33	귀금속공예	72	디지털문화이벤트	111	문화산업디자인
34	귀금속공예디자인	73	디지털미디어디자인	112	문화상품디자인
35	귀금속디자인	74	디지털사진영상	113	문화예술
36	귀금속디자인세공	75	디지털산업디자인	114	문화예술마케팅
37	귀금속보석디자인	76	디지털아트	115	문화조형디자인
38	귀금속조형디자인	77	디지털애니메이션	116	문화컨텐츠이벤트디자인
39	그래픽디자인	78	디지털애니메이션디자인	117	미디어디자인

118	미디어디자인컨텐츠	159	생활가구디자인	200	애니메이션
119	미디어미술	160	생활디자인학	201	애니메이션게임
120	미디어사진	161	생활예술	202	애니메이션디자인
121	미디어아트디자인	162	생활장식디자인	203	애니메이션제작
122	미디어예술	163	생활환경도자	204	애니메이션제품디자인
123	미디어콘텐츠디자인	164	서양화	205	어린이디자인
124	미술	165	서예	206	영상
125	미술경영학	166	섬유공예	207	영상광고디자인
126	미술교육	167	섬유디자인	208	영상그래픽
127	미술대학	168	섬유미술	209	영상디자인
128	미술디자인	169	섬유미술패션디자인	210	영상만화
129	미술콘텐츠	170	섬유산업디자인	211	영상미디어
130	미용예술	171	섬유예술	212	영상미술
131	미학미술사	172	섬유의상코디과	213	영상애니메이션
132	방송영상	173	섬유조형디자인	214	영상애니메이션디자인
133	방송영상사진	174	섬유패션디자인	215	영상영화
134	방송영상제작	175	섬유패션코디네이션	216	영상콘텐츠디자인
135	보석디자인	176	세라믹디자인	217	영화영상
136	복식디자인	177	순수미술	218	예술
137	불교미술	178	스마트디자인학과	219	예술조형
138	불교시각디자인	179	스타일리스트	220	요업디자인
139	불교조각	180	스페이스디자인	221	유아보육도예미술
140	불교회화	181	스페이스콘텐츠디자인	222	응용만화
141	뷰티디자인	182	시각·멀티미디어디자인	223	응용미술
142	뷰티코디네이션	183	시각디자인	224	응용미술교육
143	비주얼컨텐츠디자인	184	시각문화디자인	225	응용회화
144	비주얼디자인학	185	시각미디어디자인과	226	의료홍보디자인학과
145	사진	186	시각영상디자인	227	의류
146	사진디자인	187	시각예술	228	의류디자인
147	사진영상	188	시각정보디자인	229	의류패션산업
148	사진영상디자인	189	시각커뮤니케이션	230	의상
149	사진영상미디어	190	시각커뮤니케이션디자인	231	의상디자인
150	사진영상애니메이션학	191	실내가구디자인	232	의상섬유디자인학
151	사진예술	192	실내건축	233	의상텍스타일
152	산업공예	193	실내건축디자인	234	의생활
153	산업도예	194	실내디자인	235	이벤트예술
154	산업디자인	195	실내환경디자인	236	인더스트리얼디자인
155	산업디자인공학	196	실용미술	237	인체예술
156	산업미술	197	써피스디자인	238	인터디자인
157	산업인테리어디자인	198	아동미술	239	인테리어디자인
158	산업제품디자인	199	아동예능지도	240	인테리어제품디자인

241	인형캐릭터창작	269	칠예디자인	297	패션디자인비즈니스
242	일러스트레이션	270	카툰코믹스	298	패션디자인섬유공학
243	일러스트레이션 카툰	271	캐릭터디자인학과	299	패션디자인코디
244	일러스트레이션시각	272	캐릭터애니메이션	300	패션디자인코디네이션
245	입체미술	273	캐릭터조형	301	패션스타일리스트
246	장식도자디자인	274	커뮤니케이션디자인	302	패션악세서리디자인
247	장신구금속디자인	275	커뮤니케이션아트	303	패션정보기획
248	장신구디자인	276	컬러리스트	304	패션코디네이션
249	전시디자인	277	컴퓨터게임산업학	305	패션텍스타일디자인
250	전시모형디자인	278	컴퓨터그래픽	306	퍼니처디자인
251	전통도예	279	컴퓨터그래픽디자인	307	포장디자인학
252	정보디자인	280	컴퓨터디자인	308	표면장식디자인
253	정보컨텐츠디자인	281	컴퓨터멀티미디어	309	퓨전디자인
254	제품디자인	282	컴퓨터산업디자인	310	프로덕트디자인학
255	제품실내디자인	283	컴퓨터애니메이션학	311	프로덕트컨텐츠디자인
256	제품인터랙션디자인	284	코디네이션디자인	312	한국미술컨텐츠
257	제품환경디자인	285	큐레이터	313	한국화
258	조각	286	크래프트디자인	314	한방미술치료
259	조소	287	크래프트코디디자인	315	한지조형미술
260	조형	288	테크노디자인	316	화예디자인
261	조형디자인	289	텍스타일&메탈디자인	317	환경디자인
262	조형예술	290	텍스타일디자인	318	환경조각
263	조형일러스트레이션	291	토탈코디예술학	319	환경조경디자인
264	조형정보디자인	292	토탈패션	320	환경조형
265	종교미술	293	판화	321	회화
266	주거환경디자인	294	판화미디어	322	회화디자인
267	주얼리디자인	295	패션	323	회화조각설치미디어
268	출판만화	296	패션디자인	324	회화판화

[표 2] 모집단위별 기준학과

모집단위명	기준학과
국제통상학과	경영정보과, 경영학과, 관광경영과, 관광과, 광고홍보미디어과, 금융정보과, 농산물유통정보과, 무역정보과, 물류유통학과, 상업정보과, 유통경영과, 유통정보과, 인터넷정보과, 전자상거래과, 정보처리과, 향만물류과, 회계정보과
경제학과	경영정보과, 경영학과, 관광경영과, 관광과, 금융정보과, 농산물유통정보과, 무역정보과, 물류유통학과, 상업정보과, 유통경영과, 유통정보과, 인터넷정보과, 전자상거래과, 정보처리과, 향만물류과, 회계정보과
세무학과(주/야)	경영정보과, 금융정보과, 상업정보과, 정보처리과, 회계정보과
경영학부(주/야)	경영정보과, 경영학과, 관광경영과, 관광과, 광고홍보미디어과, 금융정보과, 농산물유통정보과, 무역정보과, 물류유통학과, 상업정보과, 유통경영과, 유통정보과, 인터넷정보과, 전자상거래과, 정보처리과, 향만물류과, 회계정보과

컴퓨터미디어 정보공학부	경영정보과, 멀티미디어과, 영상제작과, 인터넷정보과, 전자상거래과, 정보처리과, 콘텐츠개발과, 컴퓨터게임과, 컴퓨터공학과, 컴퓨터응용과, 컴퓨터정보과
전자공학과	(정보)전자과, (정보)처리과, (정보)통신과, 전기과, 전기제어과, 전자기계과, 컴퓨터응용과, 컴퓨터정보과

[표 3] 모집단위별 고교 전문교과

모집단위명	고교 전문교과
국제통상학과	Practical Business English, 경영과법, 경영대요, 경영실무, 경영정보시스템, 광고일반, 국제경영, 국제비즈니스실무영어, 국제상무, 국제화와기업경영, 글로벌경영, 금융과생활, 금융비즈니스일반, 금융실무, 금융업무실무실습, 금융일반, 기업가정신, 기업과경영, 기업자원관리, 기업자원관리실무, 기업자원통합관리, 기업회계, 농산물유통, 농산물유통관리, 마케팅, 마케팅과광고, 무역영어, 문서실무, 물류관리, 비즈니스IT, 비즈니스영어, 비즈니스영어회화, 비즈니스프리젠테이션, 사무관리실무, 사무자동화실무, 사무자동화일반, 상업경제, 상업계산실무, 상업법규, 상품지식, 세무회계, 소비자행동심리, 원가관리회계, 원가회계, 유통관리, 유통관리일반, 유통상식및법규, 유통정보관리, 유통정보실무, 인터넷과마케팅, 인터넷마케팅, 인터넷쇼핑몰관리, 재무회계, 전사적자원관리(ERP), 전산회계, 전산회계실무, 전자계산실무, 전자금융, 전자무역과국제상무, 전자상거래실무, 전자상거래일반, 창업일반, 커뮤니케이션실무, 판매관리, 회계실무, 회계원리, 회계정보처리시스템
경제학과	경영대요, 경영실무, 경영정보시스템, 국제경영, 국제비즈니스실무영어, 국제상무, 국제화와기업경영, 글로벌경영, 금융과생활, 금융비즈니스일반, 금융실무, 금융업무실무실습, 금융일반, 기업가정신, 기업과경영, 기업자원관리, 기업자원관리실무, 기업자원통합관리, 기업회계, 농산물유통, 농산물유통관리, 마케팅, 마케팅과광고, 문서실무, 비즈니스IT, 비즈니스영어, 비즈니스영어회화, 비즈니스프리젠테이션, 상업경제, 상업계산실무, 상업법규, 세무회계, 소비자행동심리, 원가관리회계, 원가회계, 유통관리, 유통관리일반, 유통상식및법규, 유통정보관리, 유통정보실무, 인터넷과마케팅, 인터넷마케팅, 재무회계, 전사적자원관리(ERP), 전산회계, 전산회계실무, 전자금융, 전자무역과국제상무, 판매관리, 회계실무, 회계원리, 회계정보처리시스템
세무학과(주/야)	경영대요, 경영실무, 경영정보시스템, 국제경영, 국제비즈니스실무영어, 국제상무, 글로벌경영, 금융과생활, 금융비즈니스일반, 금융실무, 금융업무실무실습, 금융일반, 기업가정신, 기업과경영, 기업자원관리, 기업자원관리실무, 기업회계, 문서실무, 비즈니스영어, 비즈니스영어회화, 비즈니스프리젠테이션, 상업경제, 상업계산실무, 상업법규, 세무회계, 원가관리회계, 원가회계, 재무회계, 전산회계, 전산회계실무, 전자금융, 전자무역과국제상무, 판매관리, 회계실무, 회계원리, 회계정보처리시스템
경영학부(주/야)	Practical Business English, 경영과법, 경영대요, 경영실무, 경영정보시스템, 관광경영실무, 광고일반, 국제경영, 국제비즈니스실무영어, 국제상무, 국제화와기업경영, 글로벌경영, 금융과생활, 금융비즈니스일반, 금융실무, 금융업무실무실습, 금융일반, 기업가정신, 기업과경영, 기업자원관리, 기업자원관리실무, 기업자원통합관리, 기업회계, 농산물유통, 농산물유통관리, 농업경영, 마케팅, 마케팅과광고, 문서실무, 물류관리, 비서실무, 비서일반, 비즈니스IT, 비즈니스영어, 비즈니스영어회화, 비즈니스프리젠테이션, 사무관리실무, 사무자동화실무, 사무자동화일반, 상업경제, 상업계산실무, 상업법규, 상품지식, 세무회계, 소비자행동심리, 원가관리회계, 원가회계, 유통관리, 유통관리일반, 유통상식및법규, 유통정보관리, 유통정보실무, 인터넷과마케팅, 인터넷마케팅, 인터넷쇼핑몰관리, 재무회계, 전사적자원관리(ERP), 전산회계, 전산회계실무, 전자계산실무, 전자금융, 전자무역과국제상무, 전자상거래실무, 전자상거래일반, 창업일반, 커뮤니케이션실무, 판매관리, 회계실무, 회계원리, 회계정보처리시스템
컴퓨터미디어 정보공학부	게임수학, 공업일반, 공업입문, 네트워크구축, 네트워크기초, 네트워크운용, 데이터베이스, 디지털논리회로, 로봇제어시스템, 마이크로프로세서, 만화애니메이션기초, 멀티미디어, 멀티미디어저작구도실습, 모바일게임, 방송시스템, 사무자동화실무, 서버구축실무, 시스템프로그래밍, 애니메이션제작, 영화방송제작, 웹디자인, 웹프로그래밍, 이동위성통신, 인터넷웹디자인, 자료처리, 정보기술과활용, 정보기술기초, 정보통신, 지적재산, 컴퓨터게임, 컴퓨터게임그래픽, 컴퓨터게임기초, 컴퓨터게임기획, 컴퓨터게임프로그램, 컴퓨터구조, 컴퓨터그래픽, 컴퓨터그래픽실무, 컴퓨터보안, 통신시스템, 통신일반, 통신장비운용, 프로그래밍, 프로그래밍C, 프로그래밍실무
전자공학과	공업일반, 공업입문, 네트워크운용, 단위조작공정제어, 디지털논리회로, 로봇구조일반, 로봇기초, 로봇설계, 로봇제어시스템, 로봇제작, 마이크로프로세서, 모션제어, 시스템프로그래밍, 이동위성통신, 자동차전기전자제어, 전기기기, 전기와생활, 전기응용, 전기일반, 전기전자측정, 전기회로, 전력설비, 전문CAD, 전문제도, 전자기계공학, 전자기계이론, 전자기계제어, 전자기계회로, 전자기기, 전자전산응용, 전자회로, 정보기술기초, 정보통신, 지적재산, 컴퓨터구조, 컴퓨터그래픽, 통신시스템, 통신일반, 통신장비운용, 항공기전자장치

07. 전형 및 선발방법

01_전형요소 및 반영비율

구분		사정단계	영어 고사	전적대학 성적	실기 고사	면접 고사	서류 심사	합계
• 일반 편입 • 학사 편입 • 농·어촌학생 편입 • 특성화고교졸업자 편입 • 장애인 등 대상자 편입 • 기초생활수급자 및 차상위 계층 편입	• 인문·사회·자연계	일괄합산	100%	—	—	—		100%
	• 회화·디자인학부 (동일계열)	일괄합산	30%	70%	—	—		100%
	• 음악학과	일괄합산	—	30%	70%	—		100%
	• 사회체육학과	일괄합산	—	25%	75%			100%
• 취업자 편입	• 야간 학부(과)	일괄합산	—	50%	—	50%		100%
• 공무원위탁 편입 • 군위탁 편입	• 야간 학부(과)	서류전형	—	—	—	—	100%	100%

※ 모든 점수는 소수점 셋째 자리에서 반올림하여 둘째 자리로 산정한다.

※ 공무원위탁과 군위탁 편입은 서류전형으로 지원 자격만 심사하여 합격 여부를 결정함.

02_선발방법

가. 합격자 결정 : 종합성적 총점순위에 의하여 전형유형별 모집단위별 모집인원의 100%를 선발

나. 동점자 처리기준

전형유형	기준
• 일반 편입 • 학사 편입 • 농·어촌학생 편입 • 특성화고교졸업자 편입 • 장애인 등 대상자 편입 • 기초생활수급자 및 차상위계층 편입	① 인문·사회·자연계 : 전적대학 성적 > 전적대학 취득학점이 많은 자 순 ② 회화·디자인학부 : 전적대학 성적 > 영어고사 > 전적대학 취득학점이 많은 자 순 ③ 음악학과, 사회체육학과 : 실기고사 성적 > 전적대학 성적 > 전적대학 취득학점이 많은 자 순
• 취업자 편입	전적대학 성적 > 면접고사 성적 > 전적대학 취득학점이 많은 자 순

※ 위 방법으로 순위가 결정되지 않을 경우 강남대학교 대학입학전형관리위원회에서 심의하여 결정함.

다. 결원 충원방법

- 1) 충원을 위한 후보자는 최초합격자 발표 때 후보 순위를 발표하며, 미등록이나 등록을 포기하여 생긴 결원은 후보순위에 따라 충원함
- 2) 야간 학부(과)는 취업자(일반) 편입 지원자 미달이나 미등록으로 모집인원을 충원할 수 없을 경우, 그 인원은 동일 학부(과)의 일반(취업자) 편입으로 선발함

라. 전적대학 성적반영 방법

- 1) 전적대학 성적은 최종대학 성적으로만 산출함
- 2) 전적대학 성적은 성적증명서에 기재된 100점 기준의 백분위 환산성적을 그대로 강남대학교 반영점수로 환산하여 반영함
- 3) 특이재(학점은행제, 독학사 등)의 전적대학 성적은 강남대학교 자체고사 석차백분율에 따라 아래 4)와 같이 반영함
- 4) 특이자의 전적대학성적 반영 방법
 - 가) 특이자 대상 및 전적대학 성적 산출방법

특이자 대상	성적 산출 방법
<ul style="list-style-type: none"> • 학점은행제 출신자 • 독학사 출신자 • 그 밖에 전적대학 성적을 강남대학교 특이자의 산출방법으로 반영해야 한다고 강남대학교에서 판단한 자 	강남대학교 영어고사, 실기고사나 면접고사 성적으로 전형 내 모집단위별 석차백분율을 구하여, “나) 전적대학성적 등급별 기준득점표”의 해당 등급 점수를 반영

나) 전적대학성적 등급별 기준득점표

등급	석차백분율(%) (영어, 면접, 실기)	등급비율(%) (전적대학 성적)	참고
1	0.00 ~ 4.00	100	① 일반편입과 학사편입 : 영어고사 성적 석차백분율 ② 취업자 편입 : 면접고사 성적 석차백분율 ③ 음악, 사회체육(학사편입 포함) : 실기고사 성적 석차백분율
2	4.01 ~ 11.00	95	
3	11.01 ~ 23.00	90	
4	23.01 ~ 40.00	85	
5	40.01 ~ 60.00	80	
6	60.01 ~ 77.00	75	
7	77.01 ~ 89.00	70	
8	89.01 ~ 96.00	65	
9	96.01 ~ 100.00	60	

08. 자체고사(영어, 면접, 실기) 안내

개인별 입실시간과 장소는 고사 7일 전 강남대학교 홈페이지에 공지하며, 배정된 고사 일시와 장소는 변경할 수 없음

01_영어고사

- 가. 일 시 : 2017.01.12(목) 11:00 ~ 12:00
- 나. 장 소 : 2017.01.05(목) 13:00 강남대학교 홈페이지에 공지
- 다. 준 비 물 : 수험표, 신분증(주민등록증, 운전면허증, 여권 중 택1)
- 라. 주요내용
- 1) 문제 형식은 토플/토익 혼합식으로 독해, 문법, 어휘, 작문 등을 고르게 출제
 - 2) 문항은 40문항이며, 성적 배점은 각 문항 당 2.5점, 총점 100점
 - 3) 시험시간은 60분이며, 모든 문항 4지선다형으로 출제

02_취업자 면접시험

- 가. 일 시 : 2017.01.07(토) 14:00 ~ 종료 시
- 나. 장 소 : 2017.01.02(월) 13:00 강남대학교 홈페이지에 공지
- 다. 준 비 물 : 수험표, 신분증(주민등록증, 운전면허증, 여권 중 택1)
- 라. 주요내용
- 1) 면접시험 항목과 배점

구분	구술면접(5분 이내)				산업체 재직경력
항 목	지원 동기	학업계획	졸업 후 활동계획	사회기여 방안	10점
배 점	10점	10점	10점	10점	

※ 원서접수 시 자기소개서는 전산 입력하기 바람

2) 산업체 재직 경력 평가등급과 배점

등급(배점)	경력기간	등급(배점)	경력기간
1등급(10점)	10년 이상	4등급(7점)	4년 이상 ~ 6년 미만
2등급(9점)	8년 이상 ~ 10년 미만	5등급(6점)	2년 이상 ~ 4년 미만
3등급(8점)	6년 이상 ~ 8년 미만	6등급(5점)	2년 미만

03_ 실기고사

가. 일 시 : 2017.01.12(목) 10:00 ~ 종료 시

나. 장 소 : 2017.01.05(목) 13:00 강남대학교 홈페이지에 공지

다. 준 비 물 : 수험표, 신분증(주민등록증, 운전면허증, 여권 중 택1)

라. 주요내용

1) 음악학과 실기시험 내용과 배점

세부전공	시험 내용	배점	준비사항
성 악	가곡 중 1곡(한국가곡 제외)	각 35%	반주자 동반
	오페라 아리아나 오라토리오 중 1곡 (이태리어)		
피아노	자유곡 2곡	각 35%	
관현악	자유곡 1곡 (모집악기 : 바이올린, 첼로, 클라리넷, 플룻)	70%	반주자 동반

※ 신분증이 없는 사람은 실기시험장 입실불가

※ 모든 곡은 암보로 연주해야 함

※ 관현악 악기는 본인이 가져와야 함

마. 사회체육학과 실기고사

1) 실기 종목과 방법

실기종목	실시방법
20m 왕복달리기 (남·여) (19.5m×4회+결승선 2m = 80m)	<ul style="list-style-type: none"> ■출발신호에 따라 출발선에서 달려 나가 19.5m 거리에 있는 각목 2개 중 1개를 반원 밖으로 이동시키고 출발지점으로 달려와 반원 안에 있는 각목 1개를 반원 밖으로 이동시킨 뒤 다시 19.5m 를 달려가 남은 각목을 반원 밖으로 이동시키고 출발지점 2m 전방지점의 결승선을 통과해야 한다. ■각목을 반원 밖으로 완전히 이동시키지 못하면 반칙으로 처리한다. ■1회 실시함을 원칙으로 하되 실격 시 1회를 다시하며, 다시 실격 시 최하위 점수를 부여한다.
제자리 멀리뛰기 (남·여)	<ul style="list-style-type: none"> ■점프는 구름선 앞 제자리에서 두 발로 동시에 하며, 이중 점프와 구름선을 밟은 경우는 실격으로 간주하며 1회 실시한 것으로 처리한다. ■거리의 측정: 구름선에서 점프·착지 뒤 몸의 어느 부분이라도 닿은 곳까지 최단거리를 측정하며, 두 번 뛰어 최고 기록을 채택한다. ■두 번 연속 실격 시 최하위 점수를 부여한다.
메디신볼 던지기 (남:3kg, 여:2kg)	<ul style="list-style-type: none"> ■제자리에 선 자세에서 양발을 지면에 붙인다. ■윗몸의 근력과 반동으로 축구경기의 드로우인과 같은 자세로 던진다. ■두 번 측정값 중 최고 기록을 점수로 인정한다. ■볼을 던지고 난 뒤 발이 지면에서 떨어지거나 던진 공이 규격 밖으로 나가게 되면 실격 처리 된다. ■두 번 연속 실격 시 최하위 점수를 부여한다.

2) 종목별 배점표(75점)

※ 각 종목은 25점 만점

점수	20m 왕복달리기(초)		제자리 멀리뛰기(cm)		메디신볼 던지기(m)	
	남	여	남	여	남(3kg)	여(2kg)
25	14.60이내	16.70이내	2700이상	2350이상	11.00이상	8.60이상
23	14.7~14.9	16.8~17.0	269~265	234~230	10.6~10.9	8.3~8.5
21	15.0~15.2	17.1~17.3	264~260	229~225	10.2~10.5	8.0~8.2
19	15.3~15.5	17.4~17.6	259~255	224~220	9.8~10.1	7.7~7.9
17	15.6~15.8	17.7~17.9	254~250	219~215	9.4~9.7	7.4~7.6
15	15.9~16.1	18.0~18.2	249~245	214~210	9.0~9.3	7.1~7.3
13	16.2~16.4	18.3~18.5	244~240	209~205	8.6~8.9	6.8~7.0
11	16.5~16.7	18.6~18.8	239~235	204~200	8.2~8.5	6.5~6.7
9	16.8~17.0	18.9~19.1	234~230	199~195	7.8~8.1	6.2~6.4
7	17.1~17.3	19.2~19.4	229~225	194~190	7.4~7.7	5.9~6.1
5	17.4~17.6	19.5~19.7	224~220	189~185	7.0~7.3	5.6~5.8
3	17.7~17.9	19.8~20.0	219~215	184~180	6.6~6.9	5.3~5.5
1	18.0~18.2	20.1~20.3	214~210	179~175	6.2~6.5	5.0~5.2
0	18.3 이상	20.4 이상	209 이하	174 이하	6.1 이하	4.9 이하

※ 결시자나 응시하지 않은 자는 “0”점 처리

※ 종목별 실격자는 최하위점수인 “0”점으로 처리

※ 20m 왕복달리기는 소수점 첫째 자리까지만 반영(반올림 없음)

04_ 각 고사 유의사항

- 1) 수험생은 수험표와 신분증을 반드시 지참해야 하며, 고사 시 감독관에게 제시하여야 함
- 2) 영어고사 답안은 반드시 지급한 컴퓨터용 사인펜으로 작성하여야 하고 표기한 답안은 수정할 수 없으며, 답안의 이중표기, 수정 등 답안을 고친 문항은 오답으로 처리함
- 3) 각 고사 결시자(고사 도중 포기자 포함)와 대리시험, 부정행위, 질서문란행위나 감독관 지시에 불응하는 등 제 규칙을 위반한 사람은 바로 퇴실 조치하며, 성적과 관계없이 불합격 처리함
- 4) 고사실에 휴대폰 등 이동통신기기와 전자수첩, 전자계산기 등은 전원을 끈 상태로 지정장소에 보관하여야 하며, 이를 쓰면 부정행위로 간주함
- 5) 예비소집은 없으며, 고사 당일 고사 시간 30분 전까지 해당 고사실에 입실을 완료해야 함

09. 서류제출 안내

01_ 제출서류

구분		제출서류							
공통제출서류 (지원자 전체)	■ 일반편입 ■ 취업자 ■ 농·어촌학생 ■ 특성화고교졸업자 ■ 장애인 등 대상자 ■ 기초생활수급자 및 차상위계층 ■ 군위탁생	① 편입학원서 – 원서접수 후 출력 ② 수료(예정)증명서나 졸업(예정)증명서 ■ 수료(예정)증명서 제출 대상자 · 4년제 대학이나 각종학교 2학년 수료(예정)자 · 학점은행제 출신자 중 학사학위과정 : 학점인정증명서(70학점 이상) · 각종학교 출신자는 대학학력인정 증빙서류 1부 추가 제출 · 수료증명서가 발급되지 않으면 소속 대학의 증명서 발급담당자가 재학(제적, 휴학)증명서에 아래 사항을 기재한 뒤 날인하여 제출해야 함 <table><tr><td>수료학년</td><td>()학년</td></tr><tr><td>2학년 수료학점/졸업학점</td><td>/</td></tr><tr><td>담당자</td><td>(인)</td></tr></table> ■ 졸업(예정)증명서 제출 대상자 · 전문대학 이상 졸업자나 2017년 2월 졸업 예정자 · 학점은행제 출신자 중 전문학사과정 : 전문학사학위(예정)증명서 ③ 전적대학 성적증명서 – 전 학년 취득학점, 평균평점과 백분위 환산점수 기재		수료학년	()학년	2학년 수료학점/졸업학점	/	담당자	(인)
	수료학년	()학년							
2학년 수료학점/졸업학점	/								
담당자	(인)								
■ 학사편입	① 편입학원서 – 원서접수 후 출력 ② 졸업(예정)증명서나 학사학위(예정)증명서(학점은행제) – 학위명 및 학위번호 기재 ③ 전적대학 성적증명서 – 전 학년 취득학점, 평점평균과 백분위 환산점수 기재								
추가제출 서류 (해당자에 한함) ※ 원서접수 개시일 이후에 발급한 서류에 한함	■ 취업자	① 현 직장(산업체) 재직증명서 – 직장 발행(직업군인은 복무확인서 제출도 가능함) ② 취업자 이력서 – 홈페이지에서 출력, 작성 ③ 자기소개서 – 홈페이지에서 입력 ④ 국민연금가입증명(가입자용) – 산업체 근무자[국민연금관리공단 발급(이력요약/가입증명원)] (공무원, 직업군인, 사립학교 교직원, 자영업자 제외) ⑤ 납세사실증명서(사업소득일~2015 귀속)와 사업자등록증 사본 – 자영업자(사업자등록이 있는 개인자유소득자 포함)에 한함 ⑥ 사업소득 원천징수영수증(사업소득일~2015 귀속) – 사업자등록이 없는 개인자유소득자에 한함 ⑦ 폐업사실증명 및 종합소득세 납세증명서(전 사업기간) – 자영업폐업자만 제출							
	■ 농·어촌학생	모든 지원자	① 고등학교 학교생활기록부 사본 1부 ② 농어촌학생 특별전형 추천서 – 홈페이지에서 출력, 작성(고등학교장 발급)						
		고등학교 전 과정(3년) 이수자	① 가족관계증명서 1부 ② 지원자 및 부·모 주민등록초본 각 1부 – 고등학교 입학일부터 현재까지 주소변경 내용이 모두 기재되어 있어야 함						
		중·고등학교 전 과정(6년) 이수자	① 지원자 주민등록초본 1부 – 중·고등학교 재학 기간 동안의 주소변경 사항이 모두 기재되어 있어야 함 ② 중학교 학교생활기록부 사본 1부 – 학교주소 기재						
		부·모 이혼 시(해당자)	① “부” 나 “모”의 혼인관계증명서 1부 ② 본인 기본증명서 1부						
		부나 모 사망 시(해당자)	① “부” 나 “모”의 기본증명서(2007년 이전 사망한 경우 제적등본) 1부						
	■ 특성화고교 졸업자	고등학교 학교생활기록부							
■ 장애인 등 대상자	① 장애인 증명서 – 거주지 읍·면·주민센터장 발행 ② 국가유공자확인원(상이등급자만 제출)								

구분		제출서류	
추가제출 서류 (해당자에 한함) ※원서접수 개시일 이후에 발급한 서류에 한함	■ 기초생활수급자 및 차상위계층	기초생활수급권자	① 국민기초생활보장수급자 증명서 1부
		차상위 계층	① 차상위계층 확인서 ② 차상위 본인부담 경감 대상자 증명서 1부 ③ 장애인연금 · (경증) 장애수당 · 장애아동수당 수급자 확인서 1부 ④ 자활근로자 확인서 1부 ⑤ 한 부모 가족 증명서 1부 ⑥ 가족관계증명서(부 · 모 기준) 1부 - 복지급여 수급자가 지원자 본인이 아닐 경우 제출
	■ 공무원위탁	모든 지원자	① 재직증명서
	■ 군위탁	모든 지원자	① 군복무 확인서

※ ① 기간 안에 서류를 제출하지 않은 사람은 불합격 처리함

② 제출서류의 사실 여부를 조화하여 사실과 다를 경우 합격이나 입학허가를 취소함

02_서류제출 때 유의사항

1) 제출기간 : 2016.12.15(목) 17:00까지(마감일 우편 소인 인정)

2) 원서접수가 완료되면 서류제출 대상자는 입학원서와 준비서류를 반드시 마감기한 안에 등기우편 이나 입학전형관리팀을 직접 방문하여 제출해야하며, 기간 안에 내지 않을 경우 불합격 처리함

※ 원서접수 개시일 이후에 발급한 서류에 한함

※ 전적대학(교) 성적증명서에 2학년(4학기) 이상의 성적이 기재되지 않아 지원자격에 미달하는 자는 지원할 수 없음. 단, 졸업예정자나 재학 중인 자로 2016-2학기 성적이 기재 되지 않은 자는 2016-1학기까지 성적이 기재된 성적증명서를 2016년 12월 15일(목)까지 제출하고, 2016-2학기까지 성적이 기재된 성적증명서를 2017년 01월 17일(화)까지 반드시 제출해야 함

3) 제출 절차 및 방법



4) 제출처 : (16979) 경기도 용인시 기흥구 강남로 40 강남대학교 본관 110호 입학전형관리팀 앞

5) 서류제출 확인 : 제출 서류의 도착 여부는 강남대학교 홈페이지를 통해 확인해야하며 개별 연락은 하지 않음

03_최종 등록자 제출서류

최종 등록자는 아래 서류를 기한 안에 입학전형관리팀으로 제출해야하며 내지 않을 경우 합격을 취소함

제출서류	해당자
수료증명서 1부	수료예정증명서, 재학증명서, 휴학증명서, 제적증명서 등을 제출한 사람
졸업증명서나 학위취득증명서 1부	졸업예정증명서나 학사학위예정증명서를 제출한 사람
• 제 출 처 : 강남대학교 입학전형관리팀 • 제출마감 : 2017.02.24(금) 17:00까지 • 우편으로 보낼 때는 반드시 등기우편으로 마감일까지 도착해야 함	

승차장소	버스번호	형태	경유
강변역 / 잠실역	5600	직행	잠실역 ⇒ 수서역 ⇒ 고속도로 ⇒ 강남대 정류장 하차
강남역	5001 / 5003	직행	강남역 ⇒ 양재역 ⇒ 고속도로 ⇒ 강남대 정류장 하차
서울역	5000 / 5005	직행	서울역 ⇒ 명동 중앙극장 ⇒ 고속도로 ⇒ 강남대 정류장 하차
안양	8839	시외버스	안양 범계역 ⇒ 고속도로 ⇒ 강남대 정류장 하차
인천	8839, 8862	시외버스	인천터미널 ⇒ 고속도로 ⇒ 강남대 정류장 하차
미금역	820	일반	미금역 ⇒ 오리역 ⇒ 보정역 ⇒ 기흥역 ⇒ 강남대 정류장 하차
수원	66 / 66-4 / 10	일반	수원역 ⇒ 아주대 입구 ⇒ 영통 입구 ⇒ 강남대 정류장 하차
수지	690	일반	수지구청 ⇒ 보정역 ⇒ 기흥역 ⇒ 강남대 정류장 하차
안산	8443	시외버스	안산터미널 ⇒ 고속도로 ⇒ 강남대 정류장 하차
부천	8478	시외버스	부천터미널 ⇒ 고속도로 ⇒ 강남대 정류장 하차
기흥역	10 / 66 / 66-4 / 820 / 690	일반	기흥역 ⇒ 강남대 정류장 하차

※ 경남여객 : 031-323-2061, 031-338-4834

Diagram illustrating the transfer route from Shinbundang Line to Gyeonggi Line at Gyeongju Station:

- Transfer Station:** Gyeongju Station (기흥역 하차)
- Transfer Line:** Gyeonggi Line (강남대 정류장 하차)
- Transfer Route:** Gyeongju Station to Gyeonggi Line (강남대 방향 버스 이용)

2017
KANGNAM
UNIVERSITY
편입학 모집요강



강남대학교
KANGNAM UNIVERSITY

16979 경기도 용인시 기흥구 강남로 40

입학전형관리팀 Tel. 031) 280-3851-5 / Fax. 031) 280-3514

홈페이지 www.kangnam.ac.kr

2017

KANGNAM UNIVERSITY

편입학 모집요강

SINCE
1946

복지·ICT융합 선도대학



2016 대학 특성화사업(CK) 선정

사범대학 편입생 선발

1. 교육학과 : 5명 2. 유아교육과 : 2명 3. 중등특수교육과 : 1명