

2012학년도 수시1차

적 성 고 사 시 험 문 제

2011. 10. 01

강남대학교

언어이해력

1. 다음 낱말을 국어사전에서 찾을 때, 앞에서 두 번째와 일곱 번째로 나오는 것은?

통닭, 태엽, 파장, 패권주의, 텃밭
폐쇄, 콘텐츠, 퇴장

- ① 태엽, 패권주의 ② 통닭, 퇴장
③ 텃밭, 폐쇄 ④ 파장, 통닭

2. 다음은 <용비어천가> 제2장이다. 밑줄 친 부분의 의미에 가장 가까운 것은?

불휘 기픈 남곤 바랏매 아니 뭇새, 곳
도코 여름 하느니.
새미 기픈 므른 궤랏래 아니 그출새, 내히
이러 바랏래 가느니.

- ① 믿음 ② 백성 ③ 역사 ④ 꿈

3. 다음과 같이 그리스 신화를 읽는 방식은?

아테나 : 지혜 아폴론 : 태양
포세이돈 : 바다 디오니소스 : 술

- ① 풍자적 ② 우의적 ③ 역설적 ④ 교훈적

4. 다음의 인물들이 등장하는 소설은?

영어 교사 이형식, 박 진사의 딸 박영채,
김 장로의 딸 김선형, 일본 유학생 김병욱

- ① 이광수의 <무정> ② 조명희의 <낙동강>
③ 염상섭의 <삼대> ④ 심훈의 <상록수>

5. 다음 단어와 함께 쓸 수 있는 서술어는?

마음, 나이, 뇌물, 겁, 귀

- ① 작다 ② 쓰다 ③ 먹다 ④ 크다

6. 다음 중 그 쓰임이 잘못된 것은?

- ① 주위가 물 뿌린 듯이 소란스럽군.
② 비난의 여론이 물 끓듯 해요.
③ 돈을 물 쓰듯 하더니 빈털터리가 되었네.
④ 드디어 내가 물 얻은 고기처럼 활약할 때가 왔어.

7. 다음 지문에서 ‘하일너’의 삶의 태도나 가치와 거리가 먼 것은?

이 하일너라는 친구는 정말이지 괴짜였다. 그는 시를 쓰는 공상가였다. 한스는 하일너에 대하여 놀라움을 금치 못한 적이 벌써 한두 번이 아니었다. 하일너는 공부에 취미가 있는 것으로는 보이지 않았다. 그런데도 매우 박식하여 어떤 질문에도 훌륭하게 대답할 줄 알았다. 그러면서도 그는 이러한 지식을 경멸하고 있었다.

“예컨대 호머를 읽을 때 말야. 우린 <오디세이아>를 마치 무슨 요리책처럼 대하지. 겨우 두 구절을 읽는 데 한 시간이나 걸리게 마련이야. 단어 하나하나를 낱알이 되씹어 보고, 찬찬히 음미하는 거라구. 하지만 결국에는 구역질이 날 정도로 지겨워지는 법이지. 그리고 결국엔 ‘여러분은 이 시인이 그걸 얼마나 멋지게 표현했는지 잘 아셨을 거예요. 여기서 여러분은 시작(詩作)의 비밀을 들여다본 셈이지요!’ 같은 뻔한 칭송을 되풀이할 뿐이야. 이런 식이라면 난 호머에 관심 없어. 도대체 이 낱아빠진 그리스의 잡동사니들이 내게 무슨 소용이 있다는 거야. 우리 가운데 누구라도 그리스 식으로 살아보겠다고 하면, 아마 당장이라도 쫓겨나게 될 거야. 그런데도 우리 방이 헬라스라니! 이건 정말이지 웃음거리라구.”

- ① 자유 ② 냉소 ③ 열정 ④ 포용

8. 밑줄 친 부분의 의미가 다른 것은?

- ① 인본주의 ② 인상파
③ 인칭 대명사 ④ 인질극

9. 글의 흐름이 가장 자연스러운 것은?

- ㉠ 철학과 심리학 사이를 채우고 있는 것이 상징체들이고, 그러한 상징체의 기본이 기호이다.
㉡ 인간을 창조적 동물이라고 말할 때, 그것은 무엇보다도 인간이 기호들을 엮어 의미 있는 상징체로 만들어내는 능력을 갖춘 존재임을 가리킨다.
㉢ 인생은 철학과 심리학 사이에 펼쳐져 있는 공간이다.
㉣ 인간은 심리학의 바탕 위에 서서 철학의 하늘 아래 산다.

- ① ㉠-㉡-㉣-㉢ ② ㉡-㉠-㉢-㉣
③ ㉢-㉣-㉡-㉠ ④ ㉣-㉢-㉠-㉡

10. 다음 지문의 A,B,C에 관한 설명으로 잘못된 것은?

한국에서 1970년대 초 근대화가 시작되면서, (A)은 초기 투자에 비해 부가 가치가 낮은 산업이었기 때문에 점차 (B)의 비중이 커졌다. 그러나 사회가 발전하면서, 주로 기계화, 자동화를 지향하는 기술 집약적 산업의 발달로 (B)보다 (C)으로 중심이 이동하였다.

- ① B산업을 대표하는 것은 반도체 산업이다.
② C산업은 재화의 유통을 담당한다.
③ A에 해당하는 산업으로는 광공업이 있다.
④ 1960년대 A산업의 비중이 가장 높았다.

11. 다음 빈칸에 들어갈 말은?

프랑스 혁명 : 계몽사상 = 르네상스 : ()

- ① 낭만주의 ② 휴머니즘
③ 민족주의 ④ 절대주의

12. 다음 밑줄 친 말과 같은 의미를 가진 것은?

모란이 지고 말면 그뿐, 내 한 해는 다 가고 말아,
삼백 예순 날 하냥 섭섭해 우웁내다.
모란이 피기까지는,
나는 아직 기다리고 있을 테요, 찬란한 슬픔의 봄을.

- ① 진짜 ② 홀로
③ 잠시 ④ 늘

13. 다음 지문을 읽고 당시 조선과 청의 관계를 옳게 설명한 것은?

제 1 조 청의 상무 위원을 서울에 파견하고
조선 대관을 텐진에 파견한다.
제 2 조 조선에서 청의 상무 위원의 치외
법권을 인정한다.
제 6 조 청국 윤선의 항로 개설권, 청국
병선의 조선 연해 내왕권 및 조선
국방 담당권을 허용한다.
(조 · 청 수륙 무역 장정)

- ① 청은 조선과 대등한 외교 관계를 원했다.
② 청은 조선을 독립국으로 인정했다.
③ 조선과 청의 호혜적(互惠的) 무역 조약이다.
④ 치외법권을 인정한 불평등한 관계이다.

14. 다음 지문의 ㉠와 ㉡의 조건에 해당하는 공업은?

원료의 운송비가 제품의 종류에 따라 다르게 나타난다. 원료의 운송비가 제품의 운송비보다 많이 드는 공업은 공장이 원료 산지에 가깝게 입지하는 것이 유리하다. 또한 원료의 부패나 파손이 우려되는 업종도 ㉠원료 산지 가까이에 입지하는 경향이 있다. 제품의 운송비가 보다 더 많이 드는 공업은 공장이 ㉡시장에 가깝게 입지하는 것이 유리하다. 그 외에도 시장의 변화를 빠르게 파악해야 하는 업종도 시장 가까이에 입지하는 경향이 있다.

- | | | |
|----------|---|------------|
| ㉠ | - | ㉡ |
| ① 의류업 | - | 전자 공업 |
| ② 시멘트 공업 | - | 음료 제조업 |
| ③ 인쇄 공업 | - | 제철 공업 |
| ④ 연초 공업 | - | 생선 통조림 가공업 |

15. 다음 중 ㉠와 ㉡의 관계가 다른 것은?

㉠	㉡
① 열흘 붉은 꽃은 없다.	봄꽃도 한때다.
② 씻은 배추 줄기 같다.	센 말 볼기짝 같다.
③ 노루 피하니 범이 온다.	까마귀 날자 배 떨어진다.
④ 소매 긴 김에 춤춘다.	떡 본 김에 제사 지낸다.

16. 다음 빈칸에 적합한 것은?

대법원-고등법원-지방법원 : 헌법-법률-()

- | | |
|------|---------|
| ① 형법 | ② 민사소송법 |
| ③ 상법 | ④ 명령 |

17. 다음을 읽고 선택에 따른 기회비용의 예로 가장 적합한 것은?

선택이란 여러 대안 중에서 하나를 채택하고, 동시에 나머지 대안들을 포기하는 것을 의미한다. 선택이 이루어졌을 때 포기한 것의 가치를 기회비용이라고 한다.

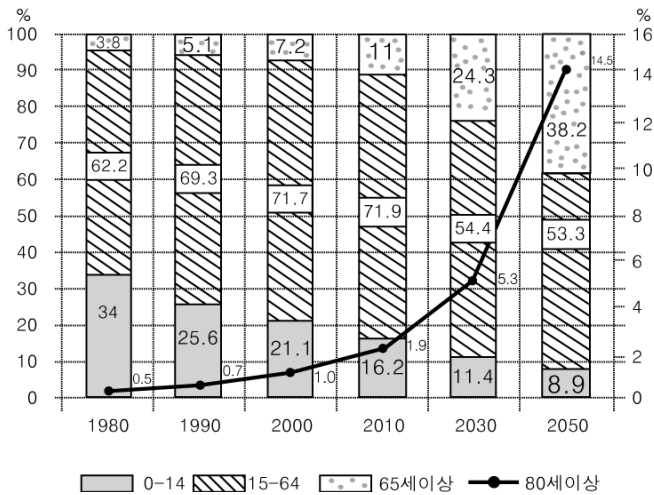
- | 선택 | 기회비용 |
|------|--------|
| ① 출산 | 경제 활동 |
| ② 출산 | 자녀 양육비 |
| ③ 결혼 | 혼수비용 |
| ④ 결혼 | 일부일처제 |

18. 다음 지문을 읽고 추론할 수 없는 것은?

시민이란 민주사회의 구성원으로서 공공의 정책 결정에 주체적으로 참여하는 사람입니다. 시민이 생겨난 바탕은 고대 그리스의 도시국가와 로마에서 찾아 볼 수 있습니다. 시민은 권리와 의무를 함께 행하지만, 신민(臣民)에게는 권리는 없고 의무만 있을 뿐입니다. 옛날에는 개인보다 공동체 중심이었습니다. 시민사회가 등장하면서 개인에게 초점이 맞추어졌습니다. 개인화가 되다 보니 서로 간의 이해관계가 대립하게 되고, 나아가서 다양한 집단 간의 이해관계도 대립하게 되었습니다. 우리는 집단 간의 갈등을 해소하여 통합된 사회공동체를 형성해야 합니다.

- ① 공동사회는 개인의 권리보다 의무를 강조한다.
- ② 시민사회는 개인의 의무보다 권리를 강조한다.
- ③ 공동사회는 개인보다 집단에 초점을 맞춘다.
- ④ 미래의 시민사회는 통합된 사회공동체를 형성해야 한다.

(19-20)



19. 위 그래프에서 알 수 없는 것은?

- ① 유소년(0-14세) 인구수의 변동
- ② 고령화 추세
- ③ 노년부양비*의 증가
- ④ 80세 이상 초고령인구의 비율 증가

* 노년부양비 = $\frac{65\text{세 이상 인구}}{15-64\text{세의 노동가능한 인구}}$

20. 위 그래프에서 추론 할 수 없는 것은?

(주: UN은 전체 인구 중 65세 이상 노인의 비율이 7%이면 고령화사회, 14%이면 고령사회, 20%가 되면 초고령사회라고 규정한다.)

- ㉠ 한국은 2020년대 고령사회에, 그리고 초고령사회에도 돌입한다.
- ㉡ 1980년과 2050년 사이 65세 이상 노인 인구보다 80세 이상 노인인구의 비율이 더 크게 증가할 것이다.
- ㉢ 1980년과 2050년 사이 15세 이상 65세 미만 인구의 비율은 계속 감소할 것이다.
- ㉣ 1980년과 2050년 사이 유소년 인구의 비율은 계속 감소할 것이다.

- ① ㉠ ㉡
- ③ ㉡ ㉣

- ② ㉠ ㉢
- ④ ㉡ ㉣

(21-22)

(단위 : 천명, %)

	청년층 인구	직장체험 경험있음					직장체험 경험없음	미상
			한번	두번	세번	네 번 이상		
2005년	9,926 (100.0)	4,370 (44.0)	2,159 (21.7)	1,078 (10.9)	495 (5.0)	638 (6.4)	5,551 (55.9)	5 (0.0)
남	4,785 (100.0)	2,092 (43.7)	1,008 (21.1)	523 (10.9)	236 (4.9)	325 (6.8)	2,691 (56.2)	1 (0.0)
	5,141 (100.0)	2,278 (44.3)	1,150 (22.4)	556 (10.8)	259 (5.0)	313 (6.1)	2,860 (55.6)	3 (0.1)
2004년	10,161 (100.0)	4,255 (41.9)	2,162 (21.3)	1,000 (9.8)	521 (5.1)	572 (5.6)	5,902 (58.1)	4 (0.0)

21. 위 표의 제목으로 적합한 것은?

- ① 청년층의 직장체험 여부 및 빈도
- ② 청년층 구직자의 직장체험 여부 및 빈도
- ③ 청년층 취업자의 직장체험 여부 및 빈도
- ④ 연도별 성별 청년층의 직장체험과 취업 간 관계

22. 위 표에서 추론할 수 있는 것은?

- ㉠ 2004년에 비해 2005년 직업을 구하려는 청년층 인구는 줄었다.
- ㉡ 2005년 직장체험 경험의 비율은 남성보다 여성이 높다.
- ㉢ 2005년 직장체험 경험을 가진 인구수는 남성보다 여성이 더 많다.
- ㉣ 2004년 직장체험 경험이 없는 비율은 남성이 여성보다 더 높다.

- ① ㉠ ㉡
- ③ ㉡ ㉣

- ② ㉠ ㉢
- ④ ㉢ ㉣

23. 다음 표의 해석으로 적합한 것은?

	재배면적 (천ha)		10a당 생산량(kg)		생산량(천ton)	
	2009	2010	2009	2010	2009	2010
배추	14.5	13.5	10,946	10,946	1,583	1,588
무	7.8	7.5	8,034	6,333	624	473

- ① 2010년 배추 생산량은 2009년에 비해 약 25% 감소했다.
- ② 2010년 재배면적은 2009년에 비해 무가 배추보다 더 감소했다.
- ③ 2010년 단위면적당 배추 생산량은 2009년에 비해 감소했다.
- ④ 2010년 단위면적당 무 생산량은 2009년에 비해 감소했다.

24. 다음 예문에서 추론할 수 있는 것은?

과일의 열매는 좋다.
열매보다 더 좋은 것은 꽃이다.
씨가 없으면 열매가 없다.

- ① 씨가 가장 좋다.
- ② 열매가 씨보다 좋다.
- ③ 씨가 열매보다 좋다.
- ④ 씨가 열매보다 좋은지 알 수 없다.

25. 다음 예문은 어떤 오류를 범하고 있는가?

우리는 코페르니쿠스의 지동설보다 프톨레마이오스의 천동설이 옳다고 판단한다. 왜냐하면 철학자들의 견해에 의하면, 지구와 같은 단순한 대상은 단일한 운동만 할 수 있기 때문이다.

- ① 성급한 일반화 ② 부적합한 권위에 호소
- ③ 원인오판 ④ 흑백사고

26. 다음에서 타당한 논증은?

- ① A가 천재라면 그는 이성적일 것이다. 그는 이성적이다. 그러므로 그는 천재다.
- ② 통일이 된다면 국민의 생활은 더 좋아질 것이다. 통일이 되지 않았다. 그러므로 국민의 생활이 좋아지지 않았다.
- ③ A가 퇴근했다면 그는 집에 올 것이다. 그는 집에 오지 않았다. 그러므로 그는 퇴근하지 않았다.
- ④ A가 살을 빼려면 음식을 줄이든지 운동을 해야 한다. 그는 음식을 줄여야 한다. 그러므로 그는 운동을 하지 않아도 된다.

27. 다음 지문에서 추론할 수 있는 것은?

어느 시대에서든 그 시대 최고의 현인들은 인생에 대해 다 같이 똑같은 판단을 내리고 있다. 인생은 무가치하다는 것이다. 회의에 가득 차고, 우수에 가득 차고, 인생에 진절머리가 나고, 인생에 대한 적개심이 가득 찬 그 소리가 말이다: “어쨌든 그런 판단에는 무언가 진실이 있음에 틀림없다! 현인들의 의견일치가 진리의 증거가 아닌가 말이다.”

그러나 현인들의 의견일치라는 것, 그것은 그들이 의견일치를 보고 있는 문제에 대해 그들이 옳았다는 사실을 전혀 입증해주지 못한다. 그것은 오히려 그들 최고 현인이라는 자들이 어떤 면에서 보면 생리적으로 의견일치를 보고 있었다는 사실을 입증해 줄 뿐이다.

- ① 인생은 무가치하다는 현인들의 주장은 진리이다.
- ② 의견의 일치는 진리를 입증한다.
- ③ 의견의 일치는 현인들의 생리적인 성향을 반영하는 것이다.
- ④ 어느 시대든 최고의 현인들의 판단은 지혜롭다.

28. 다음 예문에서 옳게 추론한 것은?

만약 별이 원형이라면, 별은 하늘이다.
별은 원형이 아니다.
그러므로 ()

- ① 별은 하늘이 아니다.
- ② 별이 하늘인지 알 수 없다.
- ③ 하늘은 원형이다.
- ④ 원형은 하늘이 아니다.

29. 다음 지문에 나타난 농부의 태도와 가장 거리가 먼 것은?

철학자가 자신의 헛된 체계에 몰두하여 세계라는 기계를 해결하려고 온갖 노력을 기울이는 반면, 비와 태양이 자신의 논밭을 기름지게 해 주는 것을 보는 농부는 그 은총을 부여하는 손을 찬미하고 찬양하고 감사한다.

- ① 그러나 지금 날이 밝는다! 나는 기다렸고 그것이 오는 것을 보았다. 그리고 내가 본 성스러운 것은, 나의 말이 될 것이다.
- ② 들길의 말을 건네는 것은, 단지 들길의 바람 안에서 태어나고, 그것을 들을 수 있는 인간이 존재하는 한에서이다.
- ③ 우리는 귀가 있을 때 듣는다. 그러나 우리는 귀가 있기 때문에 듣는 것이 아니라, 들을 수 있기 때문에 귀를 갖는다.
- ④ 인간이 인간인 것은, 그가 생각하는 존재이기 때문이다.

30. 다음 예문에서 추론한 것 중 옳은 것으로 연결된 것은?

A는 외국어를 좋아하거나 가방을 들고 있다.
A가 가방을 들고 있다면, 그는 학생이다.
A가 사전을 가지고 있지 않다면, 그는 학생이다.
A가 외국어를 좋아한다면, 그는 학생이 아니다.
A는 외국어를 좋아한다.

- ① A는 가방을 들고 있다. - A는 학생이 아니다.
- ② A는 학생이다. - A는 사전을 가지고 있다.
- ③ A는 사전을 가지고 있다. - A는 학생이 아니다.
- ④ A는 외국어를 좋아한다. - A는 학생이다.

31. 다음 예문을 통해 추론할 때, 서로 언어가 통하지 않는 사람끼리 짝지어진 것은?

A는 한국어와 영어만을 할 수 있다.
B는 영어와 독일어만을 할 수 있다.
C는 한국어와 프랑스어만을 할 수 있다.
D는 중국어와 프랑스어만을 할 수 있다.

- ① A와 C ② B와 D ③ A와 B ④ C와 D

32. A, B, C의 직업은 각각 기술자, 화가, 공무원 중 하나이다. 다음 예문을 통해 추론한 C의 직업은?

A는 B의 후배와 동기동창이다.
A는 기술자보다 수입이 많다.
화가는 나이가 가장 어리고 수입도 가장 적다.

- ① 기술자 ② 화가 ③ 공무원 ④ 알 수 없다.

33. 빈칸에 들어갈 적절한 말은?

Is laughter the best medicine? One big problem with laughter research is that it is very difficult to determine _____. For instance, a study might show that people who laugh more are less likely to be sick. But that might be because healthy people have more to laugh about. Or researchers might find that, among a group of people with the same disease, people who laugh more have more energy. But that could be due to the fact that these people have a personality that allows them to cope better.

- ① costs and benefits
- ② the price of medicine
- ③ the number of patients
- ④ cause and effect

34. 빈칸에 들어갈 적절한 단어는?

New medical studies suggest that too much Internet use can harm your mental health. There is no official classification or name for an extreme _____ with the Internet, but many medical professionals have called the phenomenon "Internet addiction."

- ① obsession ② indifference
- ③ alienation ④ disease

(35-36)

A: Have you heard of a festival where people throw tomatoes at one another for two hours? About 125,000 kilograms of tomatoes are thrown, which I think is a waste of food and an odd thing to do. I think festivals should be meaningful, not just for _____.

B: I don't think so. I think festivals are for fun. If people like throwing tomatoes and enjoy themselves while having a tomato fight, that's good enough. Not every festival should be educational or meaningful. Having fun is the most important part.

35. 빈칸에 들어갈 적절한 말은?

- ① social integration
- ② common memory
- ③ political purposes
- ④ entertainment

36. 위 대화의 주제는?

- ① how to save tomatoes
- ② the purpose of festivals
- ③ food shortage
- ④ how to schedule a festival

(37-38)

I go to work late in the evening. When I arrive at work, the first thing I do is wash my hands thoroughly. Then I put on my uniform. Before I start work, I check the charts. At 8 o'clock, I make my first round. I go from room to room and make sure everybody is OK. I also give shots to some people. The most difficult part of my job is the _____. I have to stay awake all through the night. However, I am very proud of myself because I help people get better. I also make doctors' work easier.

37. 위 지문의 화자의 직업은?

- | | |
|---------------|--------------|
| ① a physician | ② a mechanic |
| ③ a nurse | ④ a cook |

38. 빈칸에 들어갈 적절한 말은?

- ① length of hours
- ② cost of transportation
- ③ risk of surgery
- ④ night shift

(39-40)

Jenny and Jacob are neighbors. To Jenny, money in the bank equals peace of mind. She happily lives with her old car and last season's clothes so that she can increase her savings for important things. Jacob, on the other hand, lives on a different planet. He is visiting car dealers before the new car smell _____ his current car. His closet is full of jackets he never wears. He spends \$100 on dinner in the middle of the week. While Jenny keeps her money tight in her wallet, Jacob has not saved a cent toward retirement.

39. 윗글에서 대조되고 있는 것은?

- | | | |
|--------------|---|--------------|
| ① a human | — | an alien |
| ② a banker | — | a car dealer |
| ③ a saver | — | a spender |
| ④ employment | — | retirement |

40. 빈칸에 들어갈 적절한 말은?

- ① wears off
- ② so bad
- ③ gets stronger
- ④ like a flower

수리 이해력

41. 두 조건 $p: x < a$, $q: x < b$ 에 대하여 $q \rightarrow p$ 가 참이면 두 실수 a, b 의 대소 관계는?

- ① $a > b$
- ② $a \geq b$
- ③ $a < b$
- ④ $a \leq b$

42. 다음 중 옳은 것은?

- ① $2+3i$ 는 $-1-i$ 보다 크다.
- ② $x > y$ 이면 $\frac{1}{x} < \frac{1}{y}$ 이다.
- ③ 모든 실수 a 에 대해서 $|a| = \sqrt{a^2}$ 이다.
- ④ 집합 S 가 연산 \circ 에 닫혀있을 때 $a \circ e = e \circ a = a$ 를 만족하는 항등원 e 는 두 개 이상 존재한다.

43. $3x^3 + 4x^2 + 2$ 를 $x+1$ 로 나누었을 때 몫을 $Q(x)$ 라 하면, $Q(2x+1)$ 을 $x+1$ 로 나누었을 때 나머지는?

- ① -1
- ② 0
- ③ 1
- ④ 3

44. 두 다항식 $A = x^3 - px - q$ 와

$B = (x+1)^2$ 의 최대공약수 G 와

최소공배수 L 에 대하여 $L = AB$ 인 관계가 성립한다. 다음 중 상수 p, q 의 관계식으로 옳은 것은?

- ① $p \neq q$
- ② $p = q$
- ③ $p - q \neq -1$
- ④ $p - q \neq 1$

45. $x + \frac{1}{x} = 3$ 일 때, $x^4 + \frac{1}{x^4}$ 의 값은?

- ① 45
- ② 47
- ③ 49
- ④ 50

46. $x = 1 + \sqrt{3}$ 일 때, $x^3 - 3x^2 + 4x + 5$ 의 값은?

- ① $5 + 4\sqrt{2}$
- ② $5 + 4\sqrt{3}$
- ③ $7 + 4\sqrt{2}$
- ④ $7 + 4\sqrt{3}$

47. x 에 대한 이차방정식 $x^2 + kx + 108 = 0$ 의 두 근의 비가 4:3 일 때, 다음 중 k 값으로 적당한 것은?

- ① 1
- ② 11
- ③ 21
- ④ 31

48. 삼차방정식 $2x^3 + ax + b = 0$ (a, b 는 실수)의 두 근이 $2+i, 2-i$ 일 때, 나머지 한 근은? (단, $i = \sqrt{-1}$)

- ① -4
- ② -2
- ③ 2
- ④ 4

49. 다음 연립부등식의 해는 ?

$$\begin{cases} -2x^2 - x + 6 < 0 \\ |x + 3| \leq 5 \end{cases}$$

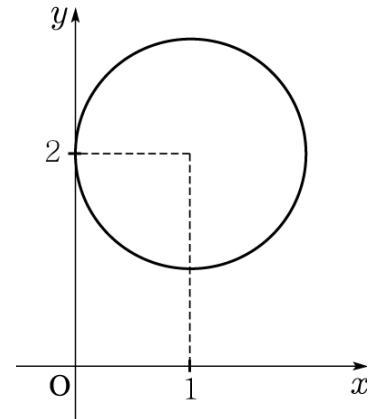
- ① $-8 \leq x < -2, 1 < x < 3$
- ② $-8 \leq x < -2, 3/2 < x \leq 2$
- ③ $-9 < x < -2, 1 < x \leq 2$
- ④ $-9 < x < -2, 3/2 < x < 3$

50. 점 A, B 의 좌표가 아래와 같이 주어졌다.
선분 AB 를 2:1로 내분하는 점을 $P(x, y)$ 라 할 때, $x + y$ 의 값은?

$$A(-3, 7), B(9, 1)$$

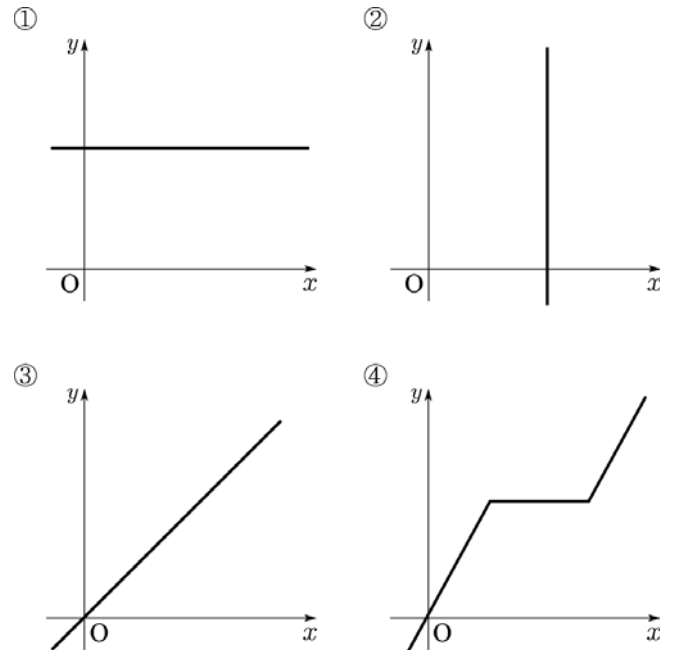
- ① 6
- ② 7
- ③ 8
- ④ 9

51. 다음 원을 x 축으로 1 만큼, y 축으로 -2 만큼 평행이동한 도형의 방정식은?

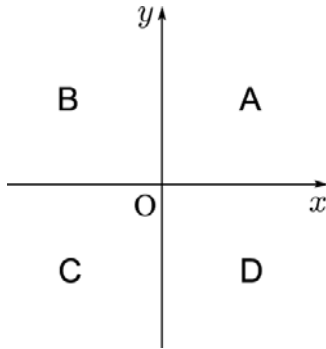


- ① $x^2 + y^2 - 4x + 3 = 0$
- ② $x^2 + y^2 - 4x + 5 = 0$
- ③ $x^2 + y^2 - 4y + 3 = 0$
- ④ $x^2 + y^2 - 4y + 5 = 0$

52. 다음 중 일대일 대응 함수의 그래프로 가장 적당한 것은?



53. 아래 좌표평면 상에서 직선 $ax+by-c=0$ 의 그래프가 지나지 않는 영역은? (단, $ab < 0, bc < 0$)



- ① A ② B
③ C ④ D

54. 이차함수 $y=f(x)$ 의 그래프의 x 절편이 10, 100 일 때, 이차방정식 $f(10x+10)=0$ 의 두 근의 합은?

- ① 9 ② 10
③ 90 ④ 100

55. 직선 $y=-x$ 에 대하여 대칭인 두 직선 $y=ax, y=bx$ 가 이루는 각의 크기가 30° 일 때, $a+b$ 의 값은? (단, $a < 0, b < 0$)

- ① $-\frac{4\sqrt{3}}{3}$
② $-\sqrt{3}$
③ $-\frac{2\sqrt{3}}{3}$
④ $-\frac{\sqrt{3}}{3}$

56. 어느 해의 10월 1일은 월요일이다. 다음 해의 3월 1일은 무슨 요일인가? (단, 다음 해는 윤년이다.)

- ① 수요일
② 목요일
③ 금요일
④ 토요일

57. 승민이는 가지고 있던 돈의 25%로 책을 사고 나머지의 40%로 학용품을 샀다. 학용품이 책보다 500원이 더 비싸다면 승민이가 처음 가지고 있던 돈은 얼마인가?

- ① 9,000원
- ② 10,000원
- ③ 11,000원
- ④ 12,000원

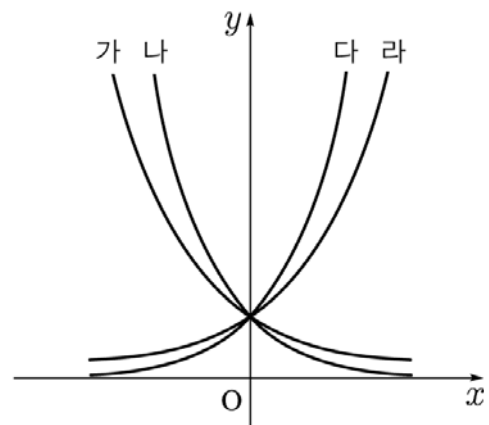
58. 6% 소금물 100g과 10%의 소금물 100g을 섞은 후, 소금물 20g을 덜어 내었다. 이 소금물에 소금 4g을 넣는다면 몇 %의 소금물이 되겠는가?

- ① 7%
- ② 8%
- ③ 9%
- ④ 10%

59. $3^{\log_9 3 + \log_3 4}$ 의 값은?

- ① 12
- ② $4\sqrt{3}$
- ③ $\log_9 36$
- ④ $\log_3 36$

60. 다음은 함수 $y = 2^x$, $y = 3^x$, $y = \left(\frac{1}{2}\right)^x$, $y = \left(\frac{1}{3}\right)^x$ 을 그래프로 나타낸 것이다. 이 중 $y = \left(\frac{1}{2}\right)^x$ 의 그래프로 가장 적당한 것은?



- ① 가
- ② 나
- ③ 다
- ④ 라

61. 연이율 10%, 1년마다 복리로 매년 초에 만원씩 적립하였을 때, 10년째 연말의 원리합계는? (단, $1.1^9 = 2.4$, $1.1^{10} = 2.6$, $1.1^{11} = 2.9$ 로 계산하라.)

- ① 156000 원
- ② 169000 원
- ③ 176000 원
- ④ 209000 원

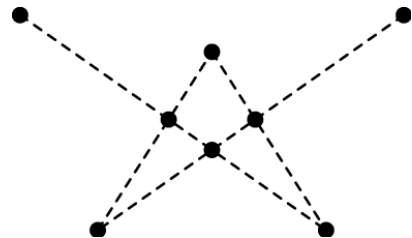
62. $\lim_{n \rightarrow \infty} (\cos n\pi + (-1)^{n-1})$ 의 값은?

- ① 0
- ② 1
- ③ -1
- ④ 존재하지 않는다.

63. 확률변수 Z 가 표준정규분포 $N(0,1)$ 을 따를 때, 표준점수 T 는 $T = 20Z + 90$ 로 계산한다. 어느 고등학교에서 치른 수학 학업성취도평가 점수가 정규분포 $N(60, 20^2)$ 을 따를 때, 이 시험에서 70점을 획득한 학생의 표준점수는 몇 점인가?

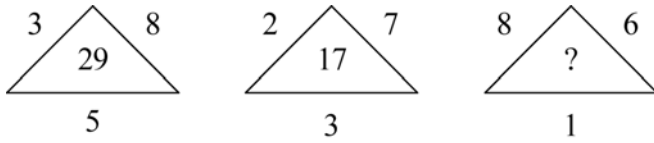
- ① 90 ② 100
- ③ 110 ④ 230

64. 아래 그림과 같이 8개의 점이 있다. 이 중 세 점을 꼭짓점으로 하는 삼각형은 모두 몇 개인가? (단, 점선은 보조 직선이다.)



- ① 32 ② 36
- ③ 42 ④ 46

65. 다음은 일정한 규칙에 따라 배열된 것이다.
 ‘ ? ’ 안에 들어갈 알맞은 숫자는?



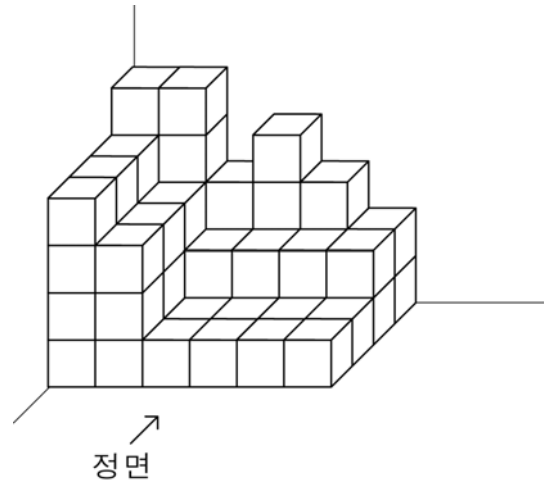
- ① 37
- ② 39
- ③ 47
- ④ 49

66. 다음은 일정한 규칙에 따라 알파벳을
 배열한 것이다. 괄호 안에 들어갈 문자는?

B - E - I - N - ()

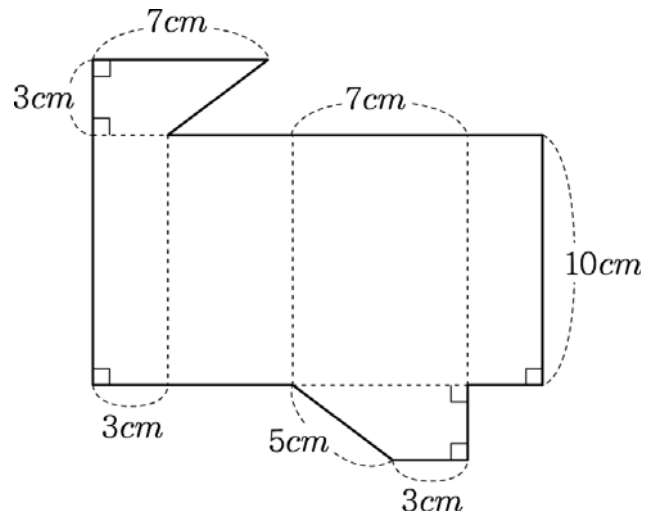
- ① Q
- ② R
- ③ S
- ④ T

67. 다음은 한 변의 길이가 $2cm$ 인 정육면체
 나무블럭을 차례대로 쌓은 그림이다.
 정면에서 보았을 때, 보이는 면의 면적은?



- ① $80cm^2$
- ② $84cm^2$
- ③ $88cm^2$
- ④ $92cm^2$

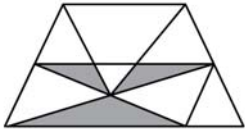
68. 다음 전개도로 만들어지는 입체도형의
 부피는?



- ① $150cm^3$
- ② $160cm^3$
- ③ $180cm^3$
- ④ $200cm^3$

69. 다음 평면도형 중 회전시켰을 때 나머지 셋과 다른 것은?

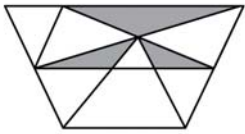
①



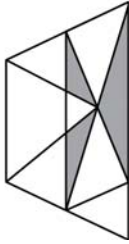
②



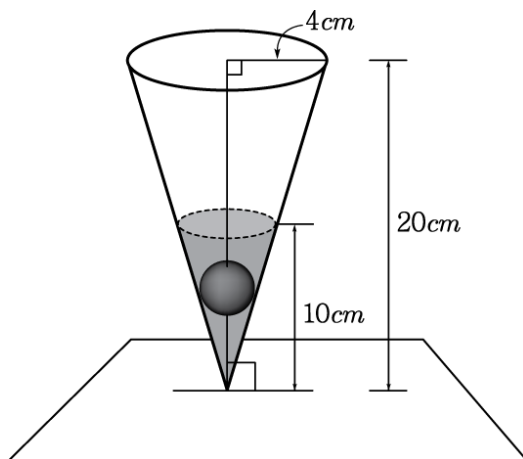
③



④



70. 아래 그림과 같이 반지름이 4 cm 이고
높이가 20 cm 인 원뿔 모양의 깔때기에
깊이 5 cm 까지 물을 넣은 후, 그 안에
구슬을 넣었더니 물의 깊이가 10 cm 로
되었다. 이 구슬의 부피는 얼마인가? (단,
그릇의 두께는 무시한다.)



① $\frac{32}{3}\pi\text{ cm}^3$

② $\frac{35}{3}\pi\text{ cm}^3$

③ $10\pi\text{ cm}^3$

④ $12\pi\text{ cm}^3$